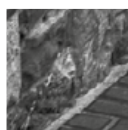
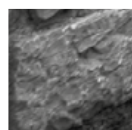
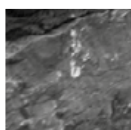
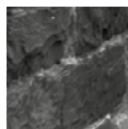
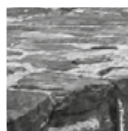
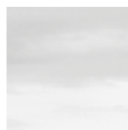
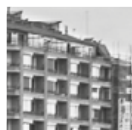


panorámica

85

agosto  
2022



Fotografía de Fernando García Redondo

Depósito legal BI-2224-04

ikus  
pegi

Immigrazioaren  
Euskal Behatokia  
Observatorio Vasco  
de Inmigración



# POBLACIÓN DE ORIGEN EUROPEO EN LA CAE

En esta panorámica analizamos los datos de la población de origen europeo residente en la CAE, actualizando en el proceso los datos de la panorámica 55 publicada en noviembre de 2014.

Desde entonces, los flujos europeos han atravesado varias fases unidas a la reactivación de la economía vasca, primero, y a la incidencia de la COVID-19, después.

# 1

## Evolución de la población de origen europeo en la CAE

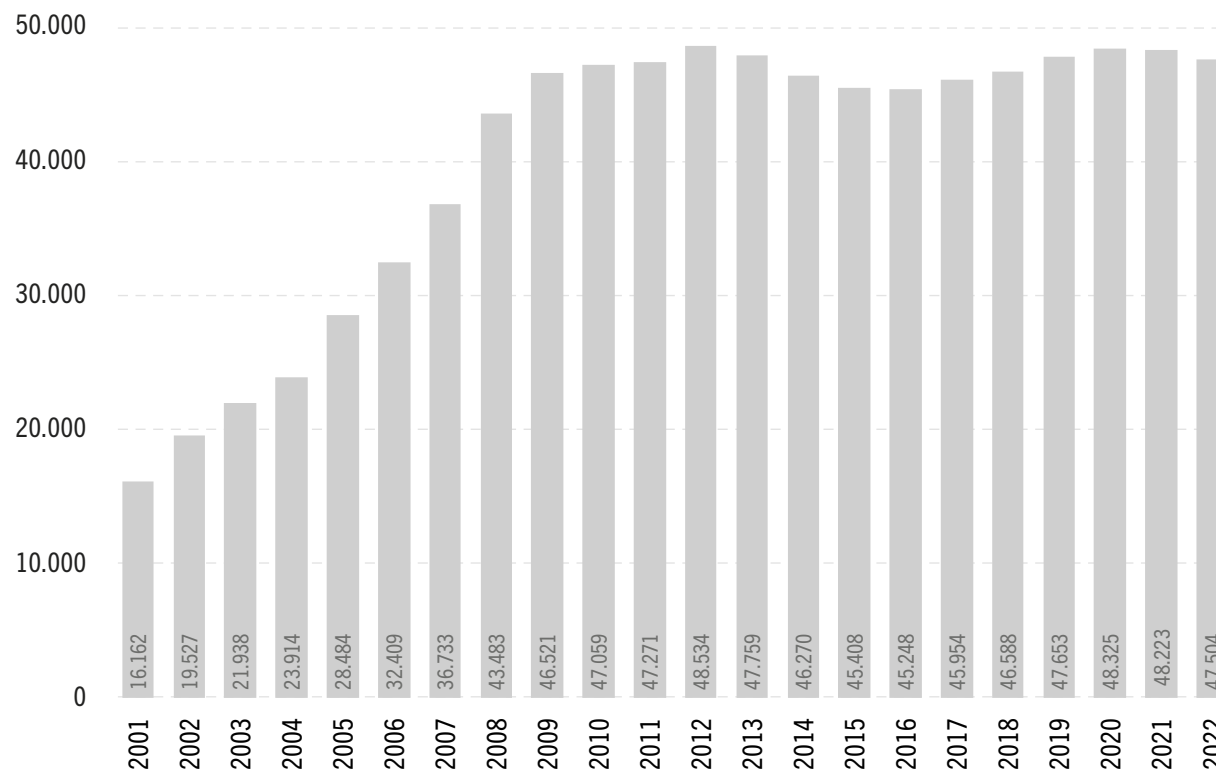
Tal y como se desprende de los últimos datos del padrón de habitantes, a 1 de enero de 2022 la población de origen europeo empadronada en la Comunidad Autónoma de Euskadi era de 47.504 personas, lo que suponía un 2,2% y un 18,8% del total de la población y de la población de origen extranjero, respectivamente.

Como se observa en el gráfico 1, la migración europea ha atravesado diferentes fases desde que los flujos migratorios hacia la CAE tomaran fuerza. Durante los primeros años del siglo, el número de personas que llegaban de otros países europeos aumentó de forma notable y regular. Con la crisis económica, el ritmo de llegadas se ralentizó, llegando a experimentar incluso años de saldo negativo coincidiendo con el periodo de mayor dureza de la misma. Con la recuperación, el ritmo de llegadas empezó a crecer de nuevo, aunque todavía lejos de las cifras pre-crisis<sup>1</sup>. En los últimos años, y debido a los efectos de la pandemia de la COVID-19, el número de personas de origen europeo

<sup>1</sup> En comparación con otros orígenes analizados previamente como África —Panorámica 77— o Latinoamérica —Panorámica 82—, los flujos migratorios europeos tardaron más tiempo en recuperarse de los efectos provocados por la última recesión económica.

Gráfico 1.

*Evolución de la población de origen europeo en la CAE (absolutos), 2001-2022*



Fuente: Elaboración propia a partir de los datos del INE.

empadronadas en la CAE ha vuelto a reducirse, pasando de 48.325 personas a 1 de enero de 2020 a las 47.504 actuales, unas 821 personas menos en un periodo de dos años.

A pesar de ese progresivo incremento de las personas de origen europeo empadronadas en la comunidad, los datos del gráfico 2 nos muestran cómo este colectivo ha venido perdiendo peso de manera gradual dentro del conjunto de la población de origen extranjero.

En definitiva, el aumento del ritmo de llegadas, así como la cada vez mayor diversidad de los flujos migratorios han hecho que este colectivo haya pasado de representar a un tercio del total de la población de origen extranjero —un 36,9% en 2001— al 18,8% actual, la cifra más baja de todo el registro.

En cuanto al peso que tiene el colectivo europeo por territorios históricos, los datos del gráfico 3 muestran importantes diferencias entre cada uno de estos. En el caso de Gipuzkoa, un 22,8% del total de la población de origen extranjero —una de cada cinco personas— ha nacido en algún país europeo. De esta forma, es la provincia donde más peso tiene el colectivo europeo, un 4,0 % más que en el conjunto de la CAE (18,8%).

Después de Gipuzkoa, Bizkaia es el segundo territorio con mayor porcentaje de población de origen europeo (17,2%), seguido a cierta distancia por Álava, con un 15,7%.

Gráfico 2.

Evolución de la proporción de la población de origen europeo sobre el conjunto de personas de origen extranjero en la CAE (%), 2001-2022

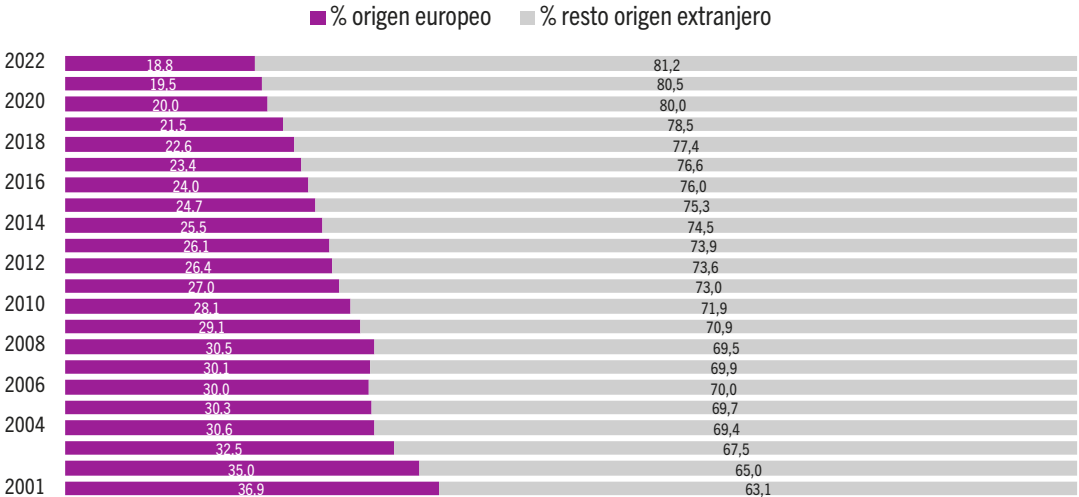
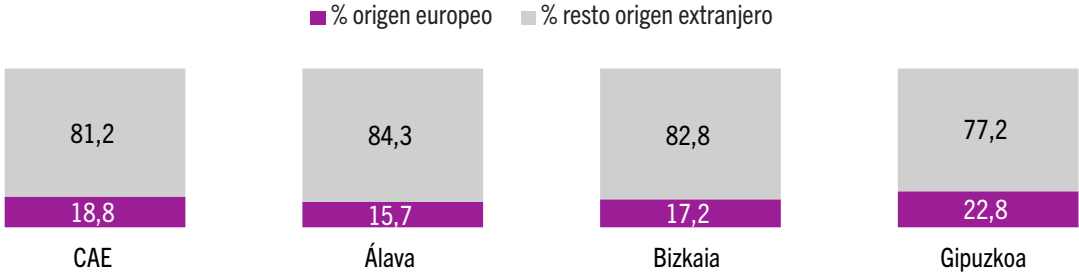


Gráfico 3.

Población de origen europeo sobre el conjunto de la población de origen extranjero en la CAE y TT. HH. (%), 2022



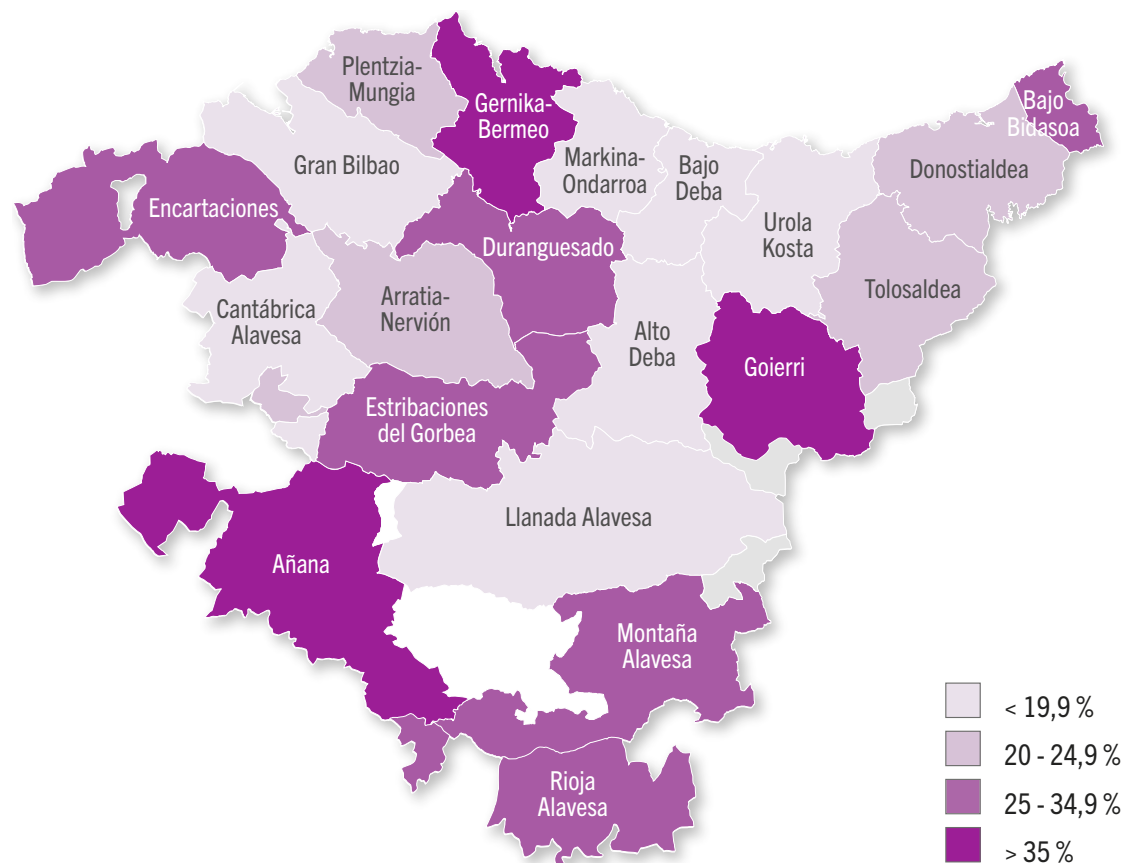
Fuente (gráficos 2 y 3): Elaboración propia a partir de los datos del INE.

## Mapa 1.

*Distribución de la población de origen europeo por comarca, 2021*

A nivel comarcal<sup>2</sup>, Gran Bilbao —con unas 14.544 personas— es con diferencia el territorio donde más se asienta la población de origen europeo. Casi un tercio (30,2%) de todas las personas de dicha procedencia empadronadas a principios de 2021 en la CAE vivían en esta comarca. Después de Gran Bilbao, las comarcas de Donostialdea —17,5% sobre el total de la población de origen europeo— y Llanada Alavesa (12,2%) presentan una importante concentración de población europea. Vemos así que la tendencia que se identificó allá por noviembre de 2014 se mantiene. Y es que, tal y como se vio en la panorámica 55, las comarcas donde se sitúan las tres capitales siguen concentrando gran parte de las llegadas del colectivo europeo.

Si en lugar del volumen total tenemos en cuenta el peso relativo que la población de origen europeo tiene sobre la población de origen extranjero (mapa 1), vemos que este peso es mayor en las comarcas de Gernika-Bermeo (38,8%), Goierri (37,7%), Añana (35,5%) y Bajo Bidasoa (31,8%). Por el contrario, se sitúa por debajo de la media en 2021 (19,5%) las comarcas de Urola Kosta (19,1%), Markina-Ondarroa (16,1%), Cantábrica Alavesa (15,8%), Llanada Alavesa (15,5%), la ya mencionada Gran Bilbao (15,3%), Alto Deba (14,9%) y Bajo Deba (11,2%).



<sup>2</sup> Los datos provisionales publicados por el Instituto Nacional de Estadística para el año 2022, al ser provisionales, no incluyen la información desagregada por municipios y comarcas. En consecuencia, para este apartado, así como para la tabla 1, se han utilizado los últimos datos disponibles desagregados a dicho nivel que corresponden al año 2021.

Fuente: Elaboración propia a partir de los datos del INE.

Tabla 1.

Municipios con mayor volumen de población de origen europeo (absolutos y %), 2021

Municipio	Total Europa	% Total Europa	% Europa sobre pob. Or. Ext.	Unión Europea (%)	Resto de Europa (%)
Bilbao	6.380	13,2	13,4	74,5	25,5
Vitoria-Gasteiz	5.506	11,4	15,2	64,7	35,3
Donostia/San Sebastián	5.217	10,8	22,3	66,9	33,1
Irun	3.037	6,3	31,7	66,7	33,3
Barakaldo	1.604	3,3	14,2	83,0	17,0
Getxo	1.455	3,0	17,6	72,4	27,6
Gernika-Lumo	1.120	2,3	49,7	82,9	17,1
Amorebieta-Etxano	1.093	2,3	49,5	89,4	10,6
Beasain	983	2,0	48,9	95,2	4,8
Ordizia	895	1,9	46,4	95,3	4,7
Resto CAE	20.933	43,4	20,3	80,4	19,6
<b>Total CAE</b>	<b>48.223</b>	<b>100,0</b>	<b>19,5</b>	<b>76,2</b>	<b>23,8</b>

Fuente: Elaboración propia a partir de los datos del INE.

Por municipios (tabla 1), con 6.380 personas Bilbao es el municipio con mayor porcentaje de población de origen europeo empadronada, un 13,4% de todas las personas de origen extranjero que vivían en el municipio. A cierta distancia de Bilbao, destacan Vitoria-Gasteiz (11,4%), Donostia/San Sebastián (10,8%) e Irun (6,3%). Vemos así que, en términos generales, las tres capitales vascas reciben a gran parte de la población europea residente.

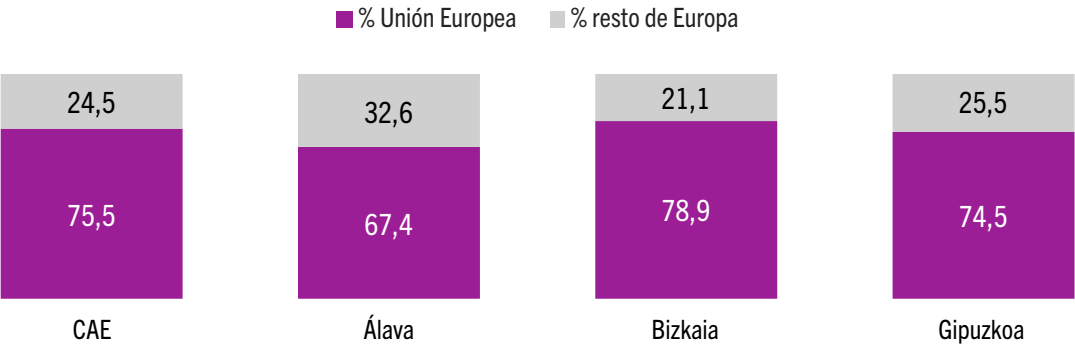
Por territorios históricos, de los diez municipios con mayor volumen de población europea cinco son vizcaínos, cuatro guipuzcoanos y uno alavés. En cuanto a su origen, la mayoría de personas de origen europeo empadronadas en estos municipios han nacido en algún país comunitario.

En esta línea (gráfico 4), la gran mayoría (75,5%) de las personas de origen europeo que residen en la comunidad son personas que han llegado de alguno de los 27 países —26 si descontamos España— que conforman la Unión Europea tras el Brexit, mientras que el 24,5% restante ha nacido en algún país no comunitario.

Esta es una realidad que se repite en todos y cada uno de los territorios históricos, aunque con ligeras variaciones. Así, Bizkaia es el territorio con mayor porcentaje de población comunitaria (78,9%), seguido de cerca por Gipuzkoa (74,5%). En el caso alavés, este porcentaje se reduce ligeramente, hasta el 67,4%.

Gráfico 4.

Procedencia de la población de origen europeo en la CAE por TT. HH. (%), 2022



Fuente: Elaboración propia a partir de los datos del INE.

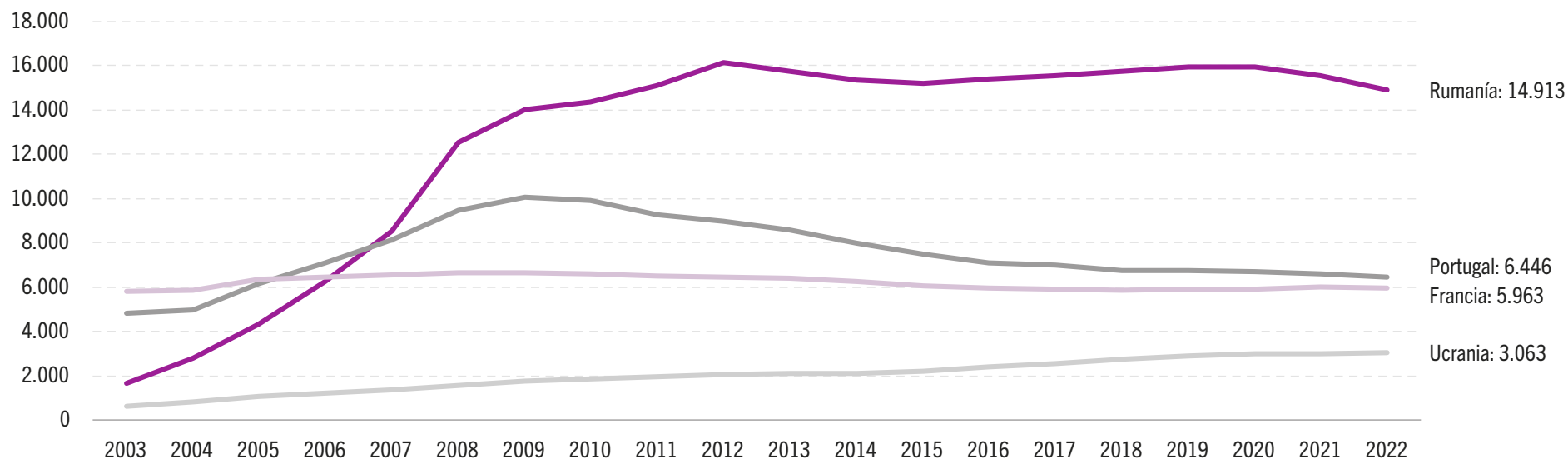
Por países de origen (gráfico 5), Rumanía es el principal país de origen europeo, con 14.913 personas empadronadas en la CAE a 1 de enero de 2022. De hecho, únicamente Rumanía ya suponía casi un tercio del total de población europea en la comunidad (31,4%). A gran distancia de Rumanía, destacan otros orígenes como Portugal (13,6%), Francia (12,6%) o Ucrania (6,4%).

Sobre la evolución de estos orígenes, Rumanía se distingue del resto por su rápido crecimiento durante los años previos a la crisis, lo cual coincidió también con su incorporación al bloque comunitario. Desde entonces, ha intercalado periodos de crecimiento y descenso, muy unidos al contexto económico vasco, pero en los últimos años se ha visto fuertemente afectado por la COVID-19. En el caso de Portugal, este fue, junto a Rumanía, uno de los orígenes que más rápidamente creció

en los años de bonanza, pero desde la crisis no ha dejado de reducirse el número de personas de origen portugués empadronadas. Francia fue uno de los orígenes más numerosos antes de que los flujos hacia la CAE cobraran fuerza, pero desde entonces apenas ha experimentado cambios, manteniéndose prácticamente invariable a lo largo de las últimas dos décadas. Finalmente, Ucrania ha tenido un crecimiento continuado, el cual se reavivó a partir del año 2014.

## Gráfico 5.

*Evolución de los principales países de procedencia de la población de origen europeo en la CAE (absolutos), 2003-2022*



*Fuente: Elaboración propia a partir de los datos del INE.*

## 2 Distribución por sexo y grupos de edad

En lo que se refiere a la distribución por sexos (gráfico 6), el de origen europeo es un colectivo donde la distribución entre mujeres y hombres es bastante equilibrada —un 48,9% de mujeres y un 51,1% de hombres—, más incluso que en el conjunto de la población de origen extranjero. Por principales países, Francia y Rumanía son los orígenes con mayor equilibrio en este sentido, mientras que en el caso ucraniano son más las mujeres (55,5%) que los hombres (44,5%). En el extremo opuesto, la población de origen portugués muestra una cota de masculinización más elevada (59,5%).

Gráfico 6.

*Distribución por sexo de la población de origen extranjero, de origen europeo y de los principales países de procedencia (%), 2022*



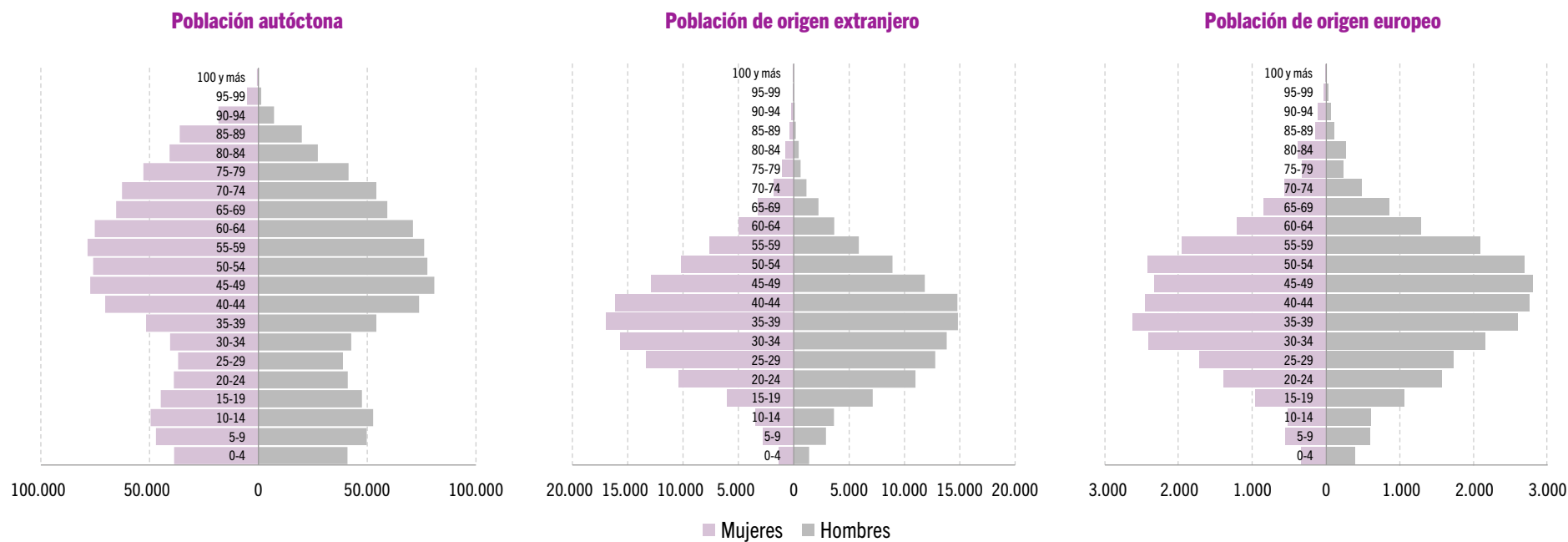
Fuente: Elaboración propia a partir de los datos del INE.

Respecto a la distribución por edad (gráfico 7), bien la población de origen europeo, bien el conjunto de la población de origen extranjero son colectivos notablemente más jóvenes que la población autóctona. Así, mientras que la población autóctona se encuentra inmersa en un claro proceso de envejecimiento —el 48,9% de la población tiene más de 50 años—, un 55,8% y un 66,1%

de la población de origen europeo y extranjero, respectivamente, tienen entre 20 y 49 años. Por sexo, la población de origen extranjero y europeo muestran un cierto equilibrio en todas y cada una de las franjas de edad.

## Gráfico 7.

*Pirámide de población de la población autóctona, de origen extranjero y de origen europeo en la CAE, 2022*



Fuente: Elaboración propia a partir de los datos del INE.



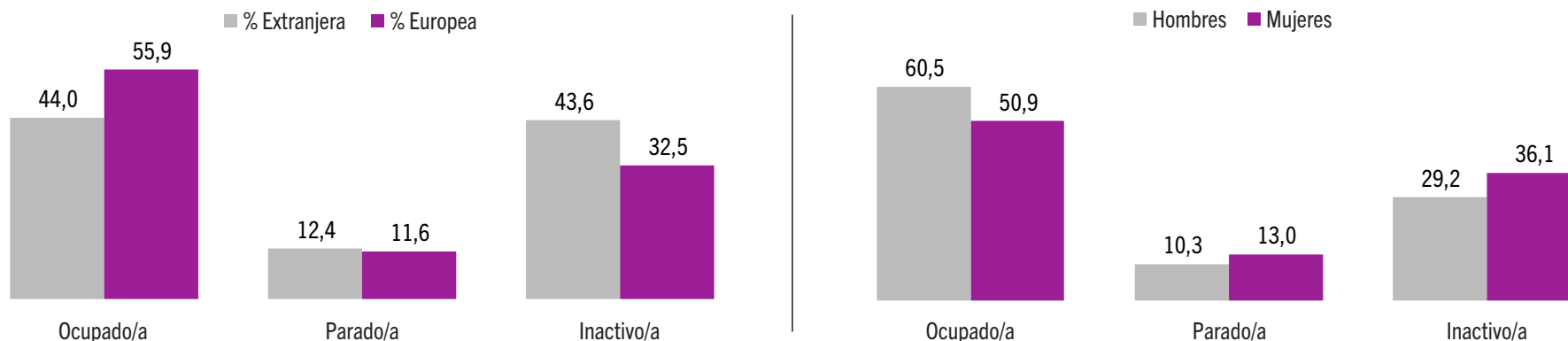
### 3 Situación laboral de la población de origen europeo residente en la CAE

Poniendo la atención sobre el ámbito laboral (gráfico 8), las personas de nacionalidad europea<sup>3</sup> residentes en la CAE muestran una tasa de ocupación del 55,9%, un porcentaje notablemente superior a la media del conjunto de la población extranjera (44,0%). En esta línea, la tasa de paro de la población europea (11,6%) es algo más baja que la media general —0,8 puntos menos—, mientras que la tasa de inactividad es significativamente menor (32,5%). Se deduce, por tanto, que la población europea accede con mayor facilidad al mercado laboral vasco.

Si ponemos la atención en los datos por sexos, vemos que existen diferencias notables entre los hombres y las mujeres de nacionalidad europea. En el caso de los hombres, estos tenían una tasa de ocupación (60,5%) marcadamente mayor que las mujeres (50,9%), casi 10 puntos más. En el extremo opuesto, los datos nos apuntan a una tasa de paro mayor entre las mujeres (13,0%), así como a una tasa de inactividad mayor (36,1%).

Gráfico 8.

*Población extranjera y europea por situación ocupacional y sexo (%), 2020*



*Fuente: Elaboración propia a partir de los datos del Eustat.*

<sup>3</sup> A diferencia de los datos del padrón, los datos publicados por Eustat no hacen referencia a las personas nacidas en países europeos, sino a aquellas con alguna nacionalidad europea. En consecuencia, estos datos no incluyen a aquellas personas que habiendo nacido en el extranjero hayan podido obtener la nacionalidad española.

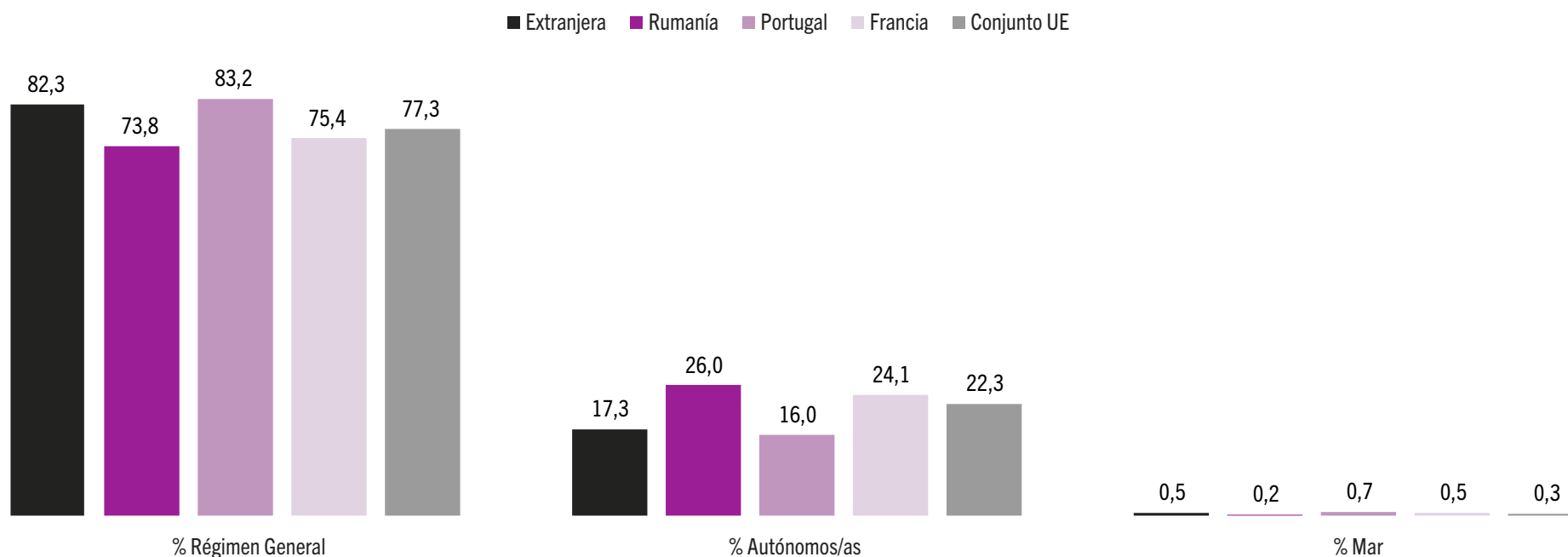
Respecto a los datos de afiliación laboral (gráfico 9), el régimen laboral predominante entre las personas de nacionalidad comunitaria<sup>4</sup> residentes en la CAE es el régimen general con un 77,3 % del total, tres veces más que las personas que están dadas de alta en el régimen de trabajadores/as por cuenta propia (22,3 %).

Por principales nacionalidades, no se observan diferencias sustanciales entre estas y el conjunto de la población comunitaria. Entre la población de nacionalidad rumana, portuguesa y francesa el Régimen General de la Seguridad Social es el régimen dominante, a gran distancia del régimen de autónomos/as.

<sup>4</sup> Los datos del Ministerio de Inclusión, Seguridad Social y Migraciones siguen la estela de los datos del Eustat, estos se refieren únicamente a aquellas personas con una nacionalidad de la Unión Europea.

## Gráfico 9.

*Población de nacionalidad extranjera, rumana, portuguesa, francesa y comunitaria por régimen de la Seguridad Social (%), mayo de 2022*



Fuente: Elaboración propia a partir de los datos del Ministerio de Inclusión, Seguridad Social y Migraciones.

# 4 Percepción de la población autóctona sobre las personas de origen europeo

A continuación, se presentan los datos del “Barómetro sobre percepciones y actitudes hacia la población de origen extranjero” elaborado anualmente por Ikuspegi. Según reflejan los últimos datos, en 2021 la población autóctona percibía a la población de la Unión Europea occidental con agrado (gráfico 10), en una escala de 0 a 10, el grado de simpatía para ese año era de 6,6 puntos, siendo el segundo origen mejor valorado y situándose a 0,2 puntos por encima de la media (6,4). Así mismo, aunque por debajo de la media, la población autóctona también ve con buenos ojos a

la población rumana, a la que asigna 6,1 puntos en la escala de simpatía.

En clave evolutiva (gráfico 11), vemos cómo desde el año 2013 en adelante la percepción de la población autóctona hacia la población de origen extranjero, en general, y hacia las procedencias europeas, en concreto, ha venido mejorando. Así, en un periodo de nueve años la valoración de la población rumana ha mejorado en 2,2 puntos, y 0,6 en el caso de la población comunitaria occidental.

Gráfico 10.

*Grado de simpatía hacia la población de origen extranjero según país de procedencia, puntuación media, 2021*

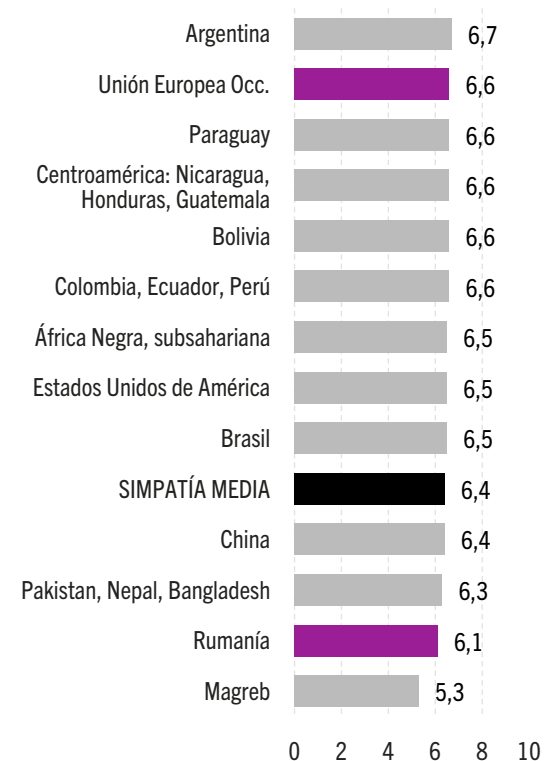
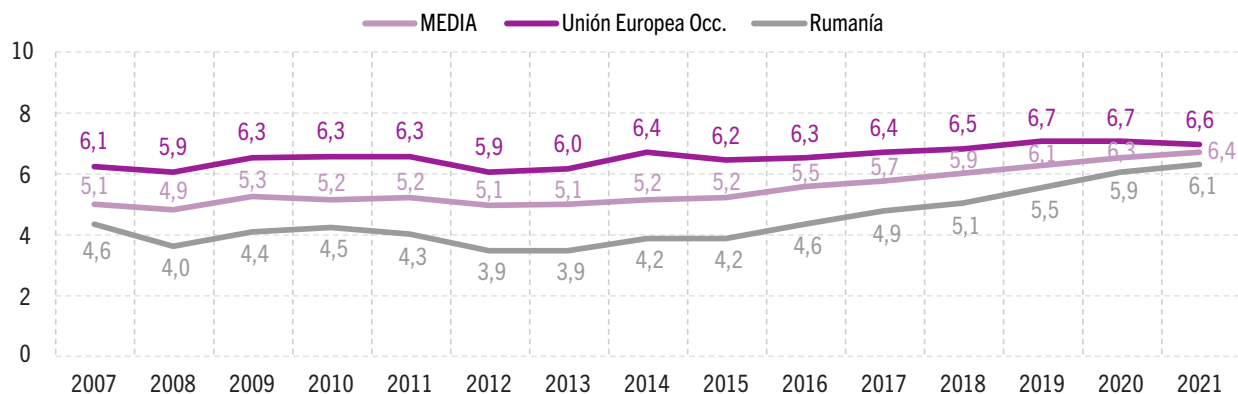


Gráfico 11.

*Evolución del grado de simpatía hacia la población de origen europeo, 2007-2021*



Fuente (gráficos 10 y 11): Ikuspegi.

## Conclusiones

- A 1 de enero de 2022 en la Comunidad Autónoma de Euskadi había empadronadas unas 47.504 personas de origen europeo. Desde principios de siglo, los flujos europeos han atravesado varias fases. Más recientemente, la pandemia y la situación generada por la misma han provocado un descenso de la población europea empadronada, unas 821 personas menos que en 2020.
- Gipuzkoa es el territorio con mayor peso de la población de origen europeo, seguido de Bizkaia y Álava. Por su parte, Bilbao es el municipio con más población europea, a cierta distancia de Vitoria-Gasteiz y Donostia/San Sebastián.
- La mayoría de la población europea ha nacido en algún estado comunitario (75,5%). Así, Rumanía (31,4%) es el principal país de origen, seguido de Portugal (13,6%), Francia (12,6%) y Ucrania (6,4%).
- La comunidad de origen europeo es notablemente más joven que la población autóctona —un 55,8% entre 20 y 49 años— y muestra una distribución bastante equilibrada de los sexos.
- En relación al empleo, la población europea muestra una mayor inserción laboral que el conjunto de la población extranjera —una tasa de ocupación del 55,9%—. Por afiliación laboral, la gran mayoría de las personas extranjeras comunitarias que residen en la CAE están dadas de alta en el Régimen General de la Seguridad Social.
- Según los datos del Barómetro 2021 de Ikuspegi, la sociedad vasca percibe con agrado a la población comunitaria occidental (6,6 puntos de grado de simpatía) y de Rumanía (6,1). La simpatía hacia ambos grupos ha aumentado notablemente con los años, en especial en el caso de la población rumana.

CAE 2022	47.504 personas de origen europeo	18,8% de la población total de origen extranjero
-------------	---	--

Principales procedencias	
75,5% origen comunitario	Rumanía, Portugal, Francia y Ucrania

Barómetro 2021		
Grado de simpatía de 0 a 10	Unión Europea Occidental	6,6 puntos
	Rumanía	6,1 puntos