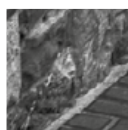
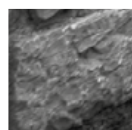
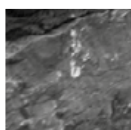
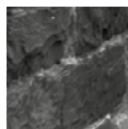
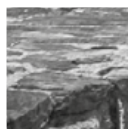
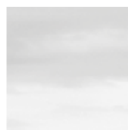
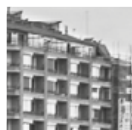
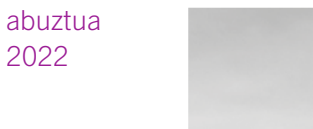


begirada

85

abuztua
2022



Fernando García Redondoren argazkia

Lege-gordailua BI-1163-05

ikus
pegi

Immigrazioaren
Euskal Behatokia
Observatorio Vasco
de Inmigración



EUROPAR JATORRIKO BIZTANLEAK EAE-N

Begirada honetan EAEn bizi diren europar jatorriko biztanleen datuak aztertzen ditugu, eta 2014ko azaroan argitaratutako begiradako datuak eguneratzen ditugu prozesuan.

Ordudanik, europar fluxuetan zenbait fase izan dira EAEko ekonomiaren susperraldiari lotuta, lehendabizi, eta Covid 19aren eraginari lotuta, ondoren.

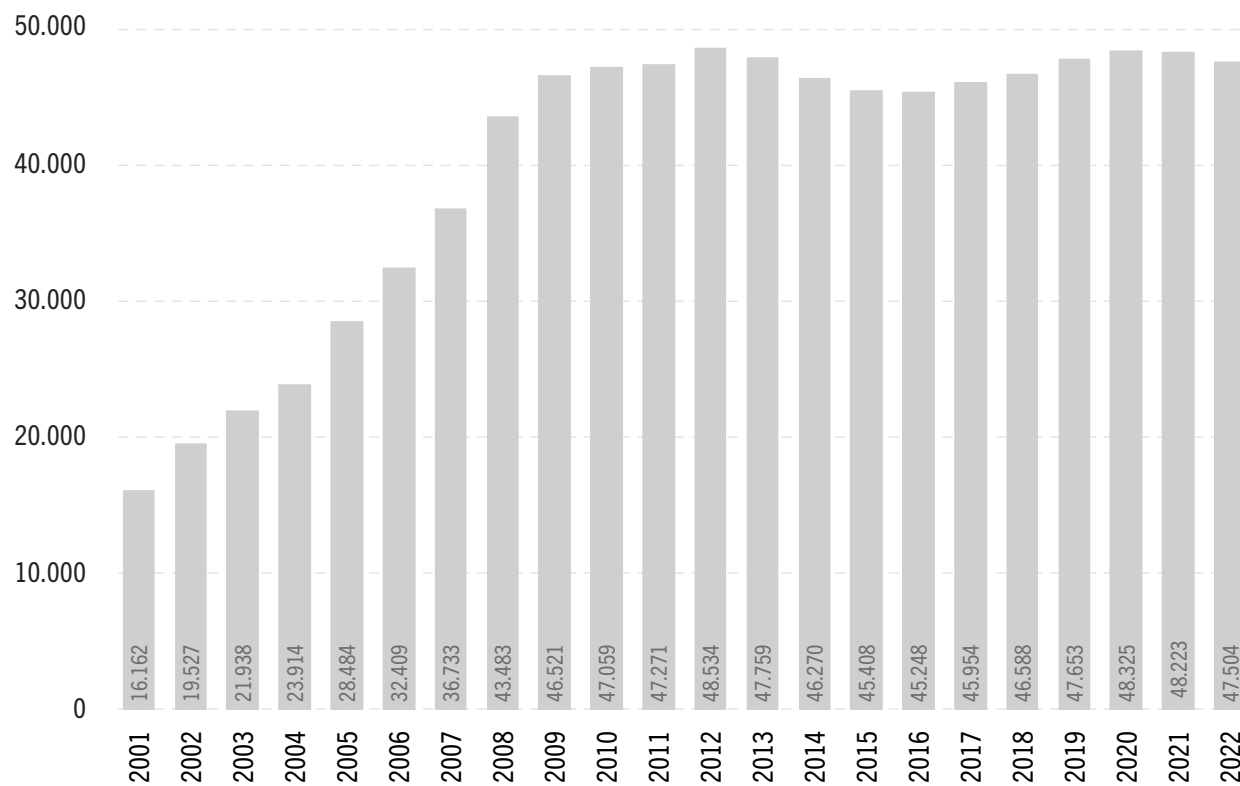
1 Europar jatorriko biztanleen bilakaera EAEn

1. grafikoa

Biztanlen erroldako azken datuetatik ondorioztatzen den bezala, 2022ko urtarilaren 1ean 47.504koa zen Euskal Autonomia Erkidegoan erroldatuta zeuden europar jatorriko biztanleen kopurua; hau da, biztanle guztien % 2,2 eta atzeritar jatorriko biztanleen % 18,8.

1. grafikoa ikusten den bezala, europar migrazioan zenbait fase izan dira EAErantzko migrazio fluxuek indarra hartu zutenetik. Mendeko lehen urteetan, Europako beste herrialde batzuetatik iritsitako pertsonen kopurua nabarmen eta erregulariki handitu zen. Krisi ekonomikoarekin, iritsieren erritmoa moteldu egin zen eta saldoa negatiboa ere izan zen urte batzuetan, krisiak gogorren jo zuen aldia. Susperraldiarekin batera, iritsieren erritmoa berriz handitu zen, baina krisiaren aurreko mailara iritsi gabe¹. Azken urteetan, Covid 19aren eraginaren ondorioz, EAEn erroldatutako europar jatorriko pertsonen kopurua berriz gutxitu da: 48.325 ziren 2020ko urtarilaren 1ean, eta 47.504 gaur egun; 821 pertsona gutxiago bi urtean.

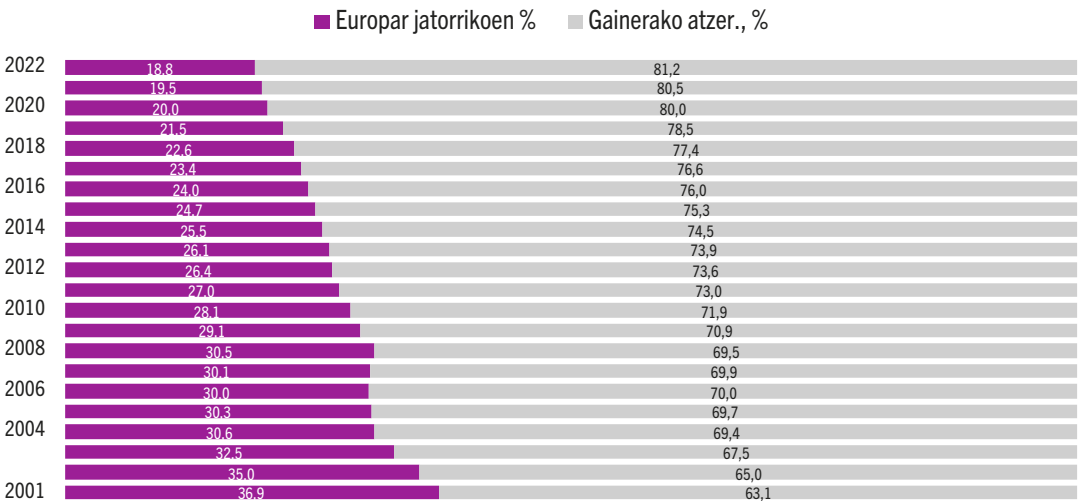
Europar jatorriko biztanleen bilakaera EAEn (absolutuak). 2001-2022



¹ Lehenago aztertutako beste jatorri batzuekin alderatuta (Afrika —77. Begirada— eta Latinoamerika —82. Begirada—, adibidez), Europatik migrazio fluxuek denbora gehiago behar izan zuten azken atzeraldi ekonomikoak eragindako ondorioetatik suspertzeko.

2. grafikoa

Europar jatorriko biztanleek EAEn atzeritar jatorriko biztanle guztien artean izandako proportzioaren bilakaera (%), 2001-2022 aldian



Erkidegoan erroldatutako europar jatorriko pertsonen kopurua handituz joan arren, 2. grafikoko datuek adierazten digute kolektibo hori pisua galduz joan dela atzeritar jatorriko biztanle guztien artean.

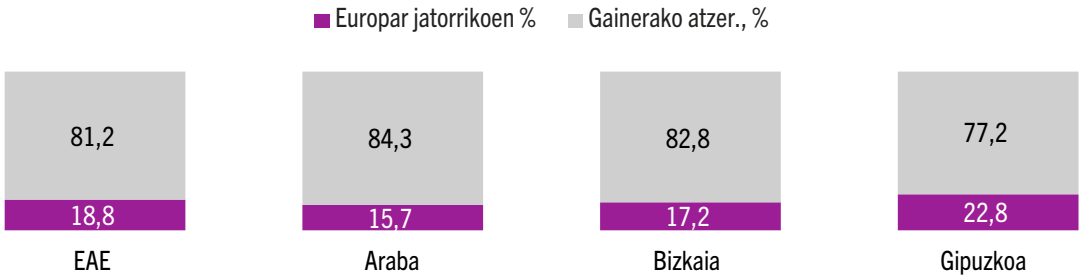
Hitz batean, iritsieren erritmoa handitzearen eta migrazio fluxuak gero eta askotarikoagoak izatearen ondorioz, kolektibo hori atzeritar jatorriko biztanle guztien herena izatetik —% 36,9 2001ean— gaur egun % 18,8 izatera aldatu da: erregistroa osoan izandako baliorik txikiena.

Europarren kolektiboak lurralde historikoetan duen pisuari dagokionez, 3. grafikoak adierazten du aldeak handiak direla. Gipuzkoan, atzeritar jatorriko biztanle guztien % 22,8 —bost pertsonatik bat— Europako herrialderen batean jaio da. Hartara, europar kolektiboak pisu handiena duen probintzia da: EAE osoan (% 18,8) baino % 4,0 handiagoa.

Gipuzkoaren ondoren, Bizkaian da handiena europar jatorriko biztanleen ehunekoa (%17,2), eta Araba nolabaiteko tarte batera dago (% 15,7).

3. grafikoa

Europar jatorriko biztanleak EAEko eta lurralde historikoetako atzeritar jatorriko biztanle guztiekin alderatuta (%), 2022



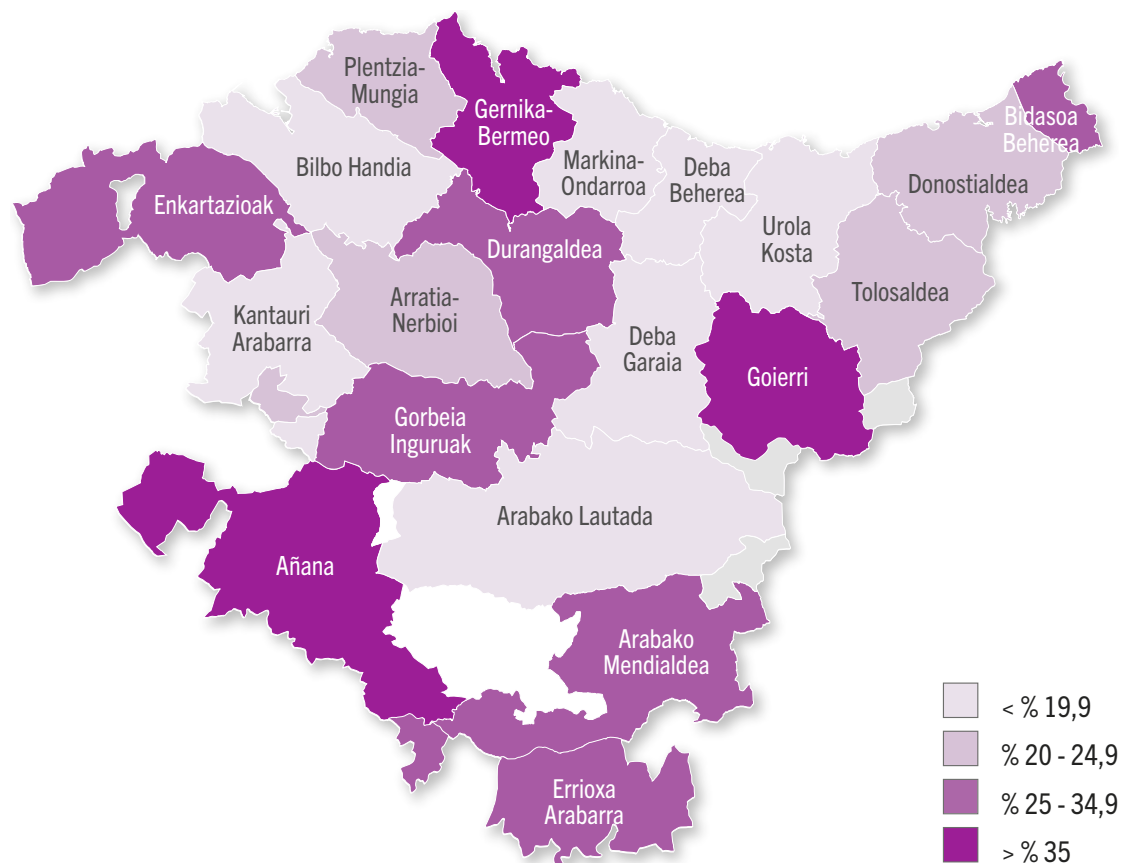
Iturria (2. eta 3. grafikoak): Geuk egina EInen datuetan oinarrituta.

1. mapa

Europar jatorriko biztanleen banaketa eskualdeka, 2021

Eskualdeei dagokienez², Bilbo Handia da —14.544 bat pertsona—, alde handiz, europar jatorriko biztanle gehien dituen eskualdea. EAEn 2021. urtearen hasieran errolatutako europar jatorriko pertsona guztien ia herenak (% 30,2) eskualde horretan bizi ziren. Bilbao Handiaren ondoren, Donostialdea —europar jatorriko guztien % 17,5— eta Arabako Lautadak (% 12,2) dute europar jatorrikoen metaketa handiena. Hartara, 2014ko azaro inguruan ikusitako joerak bere horretan jarraitu du. Izan ere, 55. Begiradan azaldu bezala, europar kolektiboaren iritsiera gehienak oraindik ere hiru hiriburuak dauden eskualdeetan gertatzen dira.

Europar jatorriko biztanleen guztizko kopuruari gabe atzerritar jatorrikoen artean duten pisu erlatiboari bagazokio (1. mapa), pisu hori handiagoa de eskualde hauetan: Gernika-Bermeo (% 38,8), Goierri (% 37,7), Añana (% 35,5) eta Bidasoa Beherea (% 31,8). Bestalde, eskualde hauek 2021eko batezbestekoaren azpitik daude (% 19,5): Urola Kosta (% 19,1), Markina-Ondarroa (% 16,1), Arabako Kantaurialdea (% 15,8), Arabako Lautada (% 15,5), Bilbo Handi aipatua (% 15,3), Debagoiena (% 14,9) eta Debarrena (% 11,2).



² Estatistikako Institutu Nazionalak 2022rako argitaratutako behin-behineko datuek ez dute informaziorik ematen udalerriak eta eskualdeak bereizita, behin-behinekoak direlako. Hortaz, atal honetarako, bai eta 1. taularako ere, maila horretan bereizita dauden azken datuak erabili dira, 2021. urtekoak.

Iturria: Geuk egina EInen datuetan oinarrituta.

1. taula

Europar jatorriko biztanle kopuru handiena duten udalerriak (absolutuak eta %), 2021

Udalerria	Europa guzt.	Eur. guzt. %	Europa %, atzer. Gaietan	Europar Bat. (%)	Gainerako Eur. (%)
Bilbao	6.380	13,2	13,4	74,5	25,5
Gasteiz	5.506	11,4	15,2	64,7	35,3
Donostia	5.217	10,8	22,3	66,9	33,1
Irun	3.037	6,3	31,7	66,7	33,3
Barakaldo	1.604	3,3	14,2	83,0	17,0
Getxo	1.455	3,0	17,6	72,4	27,6
Gernika-Lumo	1.120	2,3	49,7	82,9	17,1
Amorebieta-Etxano	1.093	2,3	49,5	89,4	10,6
Beasain	983	2,0	48,9	95,2	4,8
Ordizia	895	1,9	46,4	95,3	4,7
EAEko gainerakoa	20.933	43,4	20,3	80,4	19,6
Guztira EAE	48.223	100,0	19,5	76,2	23,8

Iturria: Geuk egina EInen datuetan oinarrituta.

Udalerriei bagagozkie (1. taula), Bilbok du errolatutako europar jatorriko biztanleen ehunekorik handiena: udalerrian bizi ziren atzerritar jatorriko pertsona guztien % 13,4 (6.380 pertsona). Bilbotik nolabaiteko distantzia batera, Gasteiz (% 11,4), Donostia (% 10,8) eta Irun (% 6,3) nabarmentzen dira. Hortaz, oro har, ikusten dugu EAEko hiru hiriburuek hartzen dutela bertan bizi diren europar jatorrikoen zati handi bat.

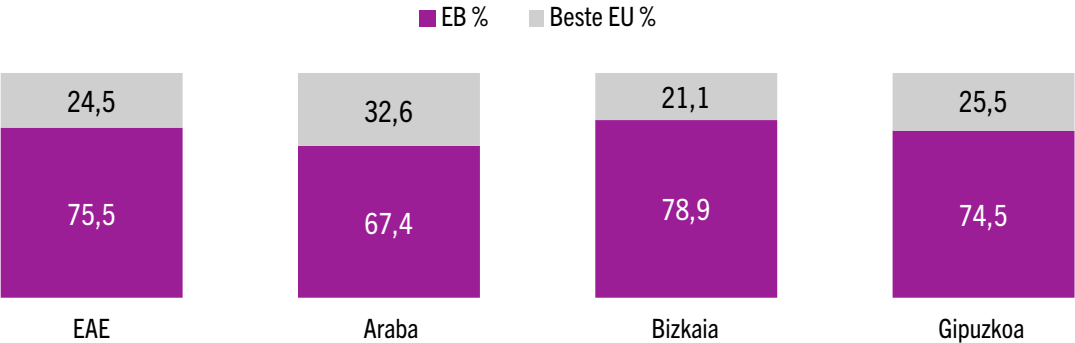
Lurralde historikoetan, europar jatorrikoen kopururik handiena duten hamar udalerrien artean, bost Bizkaikoak dira, lau Gipuzkoakoak eta bat Arabakoa. Jatorriari dagokionez, udalerri horietan errolatutako europar jatorriko pertsona gehienak Europar Batasuneko herrialderen batean jaio dira.

lido horretan, (4. grafikoa), erkidegoan bizi diren europar jatorriko pertsona gehien-gehienak (% 75,5) Brexit-aren ondoren Europar Batasuna osatzen duten 27 herrialdeetako batetik iritsi dira —26 Espainia kentzen badugu—, eta gainerakoak, % 24,5, Batasuneko ez den herrialderen batetik.

Errealitate hori lurralde historiko guzti-guztietan errepikatzen bada, aldaketa txiki batzuekin. Eta hala, Bizkaia da Batasuneko biztanle ehuneko handienekoa (% 78,9), eta hurbil dauka Gipuzkoa (% 74,5). Araban, ehuneko hori txikixeagoa da: % 67,4.

4. grafikoa

EAE n bizi diren europarren jatorria, lurralde historikok (%), 2022



Iturria: Geuk egina EInen datuetan oinarrituta.

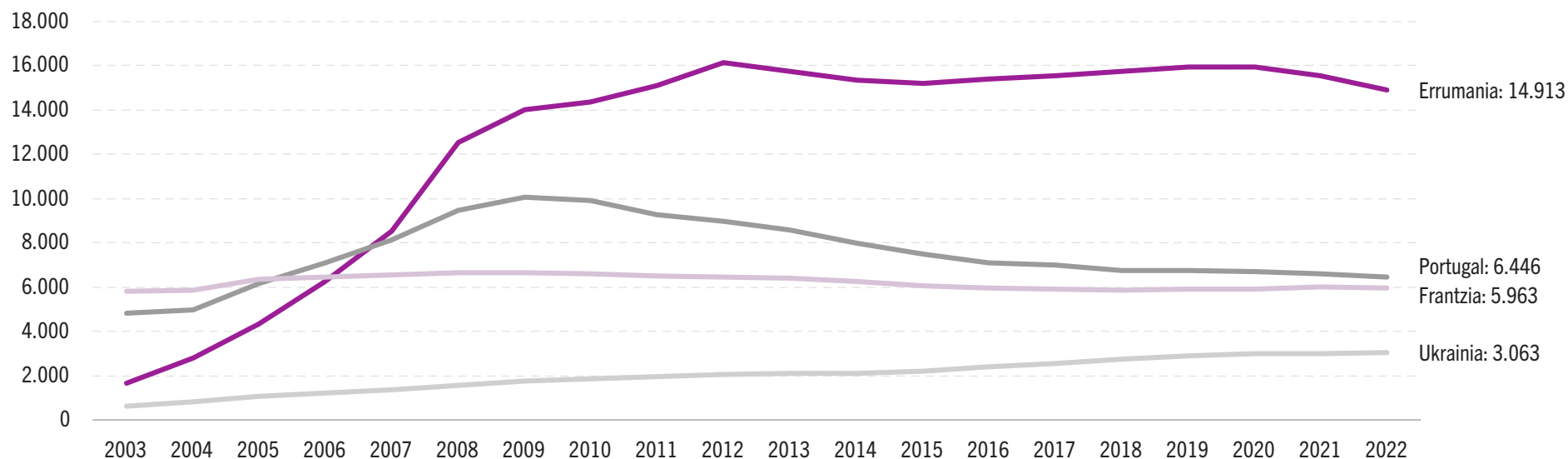
Jatorrizko herrialdeka (5. grafikoa), Errumania da europar jatorriko herrialde nagusia: 14.913 pertsona zeuden errolatuta EAEn 2022ko urtarrilaren 1ean. Izan ere, errumaniarrak ziren erkidegoan bizi ziren europar guztien ia herenak (% 31,4). Errumaniatik oso urrun, beste jatorri batzuk ere nabarmentzen dira; besteak beste: Portugal (% 13,6), Frantzia (% 12,6) eta Ukraina (% 6,4).

Jatorri horien bilakaerari dagokionez, Errumania gainerakoetatik bereizten da, hazkunde azkarra izan zuelako krisiaren aurreko urteetan, eta hori Batasunean sartzearekin batera gertatu zen Ordudanik, igoerak eta jaitsierak tartekatu ditu, EAeko egoera ekonomikoari oso lotuta, baina azken urteetan Covid 19aren eragin handia jasan du. Portugali dagokionez, oparoaldiko urteetan azkarren zabaldu ziren jatorrietako bat izan zen

Errumaniarekin batera, baina, krisiaz geroztik, etengabe gutxitu da errolatutako portugaldar jatorriko pertsonen kopurua. Frantzia jatorri ugarienetako bat izan zen EAErantzko fluxuek indarra hartu baino lehen, baina geroago ia ez da aldaketarik izan azken bi hamarkadetan. Ukrainiaren hazkundera, azkenik, jarraitua izan da, eta bereziki 2014tik aurrera areagotu da.

5. grafikoa

Europarren jatorrizko herrialde nagusien bilakaera EAEn (absolutuak), 2003-2022

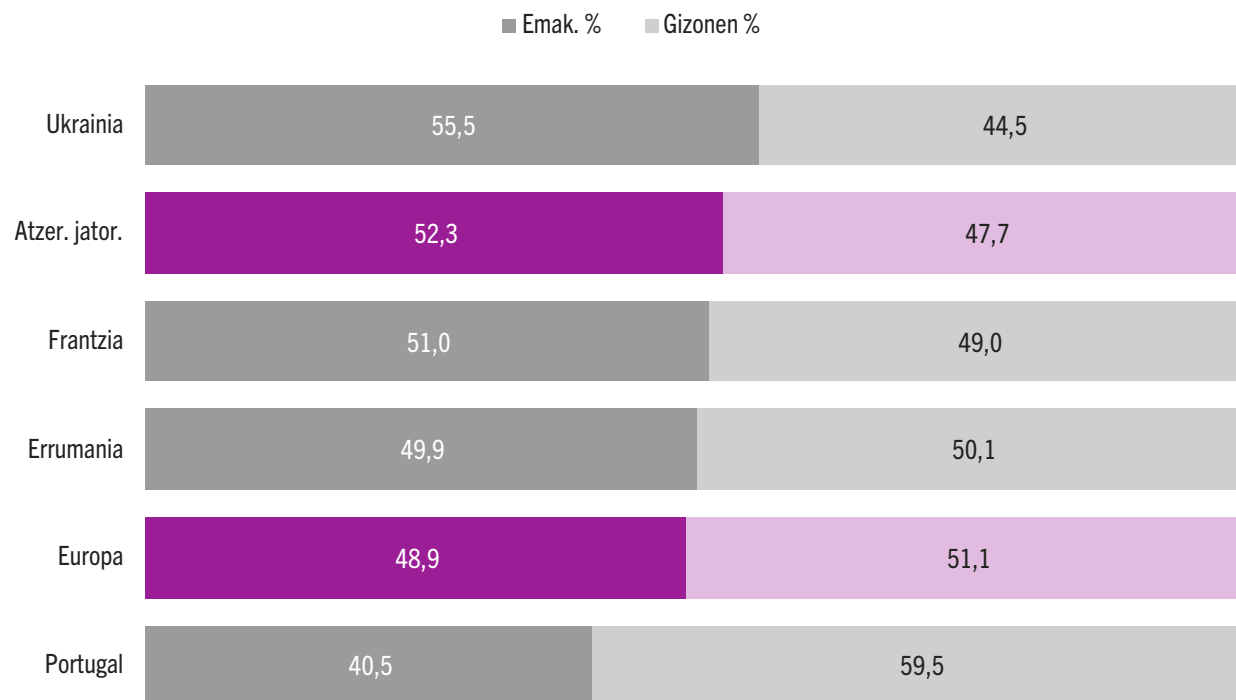


Iturria: Geuk egina EINen datuetan oinarrituta.

2 Sexuaren eta adi taldeen arabera banaketa

Sexuen arabera banaketari dagokionez (6. grafikoa), europar jatorriko kolektiboan nahiko orekatua da emakumeen eta gizonen arteko banaketa —emakumeak % 48,9 eta gizonak % 51,1—, are orekatuagoa atzeritar jatorriko biztanleen multzo osoan baino. Alde horretatik, herrialde nagusiak kontuan hartuta, Frantzia eta Errumania dira oreka handieneko jatorriak, eta ukrainiarren artean, berriz, gehiago dira emakumeak (% 55,5) gizonak (% 44,5) baino. Beste muturrean, portugez jatorrikoen artean, gizonen ehunekoa handiagoa da (% 59,5).

Atzeritar jatorriko biztanleen, europar jatorrikoen eta jatorrizko herrialde nagusietako sexuen arabera banaketa (%), 2022



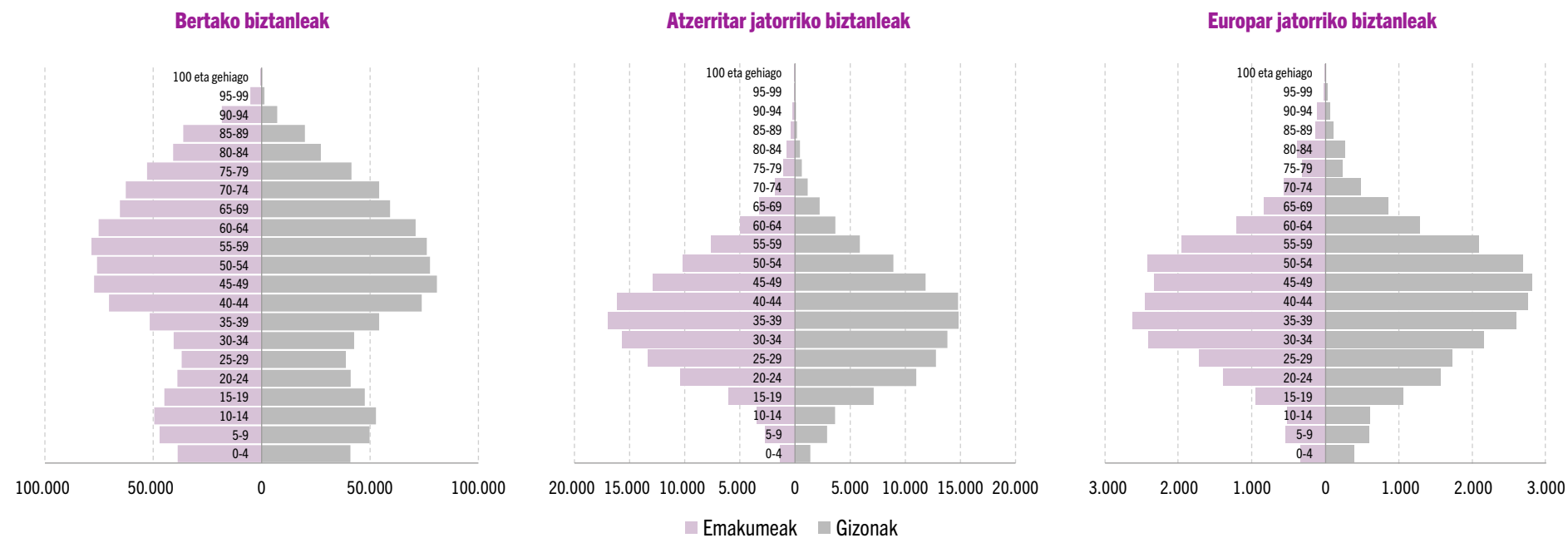
Iturria: Geuk egina EInen datuetan oinarrituta.

Adinaren arabera banaketari dagokionez (7. grafikoa), europar jatorriko biztanleak eta atzerritar jatorrikoak nabarmen gazteagoak dira bertakoak baino. Eta hala, bertako biztanleak zahartze prozesu argi batean sartuta daude —50 urtetik gorakoa da biztanleen % 48,9—,

baina europar jatorrikoen % 55,8 eta atzerritar jatorrikoen % 66,1 20-49 urtekoa da. Sexuaren arabera, atzerritar jatorriko biztanleen eta europar jatorrikoen artean, nolabaiteko oreka dago adin tarte guzti-guztietan.

7. grafikoa

Bertako biztanleen, atzerritar jatorrikoen eta europar jatorrikoen biztanleria-piramidea EAEn, 2022



Iturria: Geuk egina EINen datuetan oinarrituta.

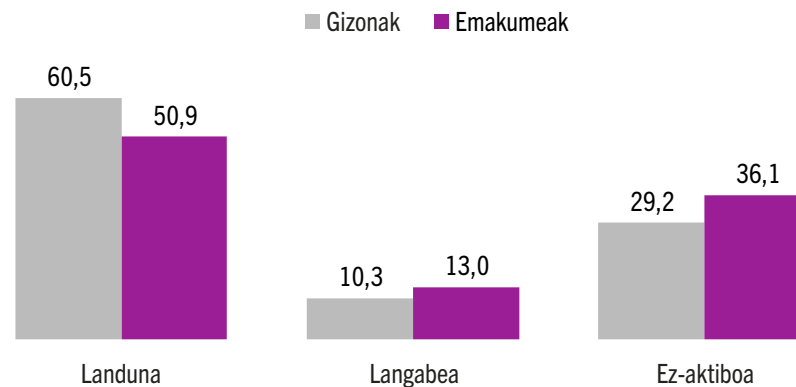
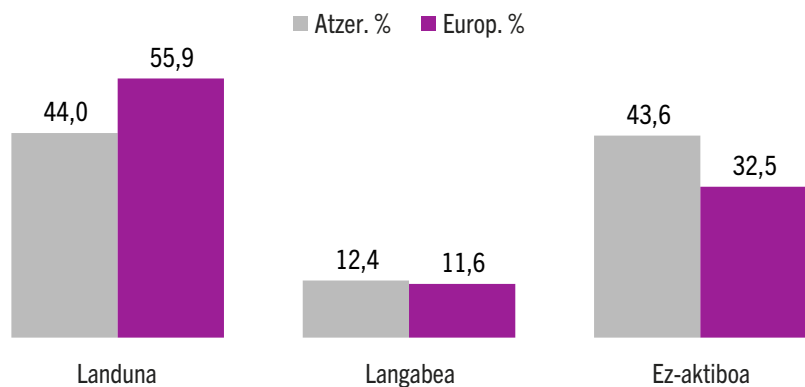
3 EAEko europar jatorriko biztanleen lan-egoera

Arreta lan-esparruan jarrita (8. grafikoa), EAEn bizi diren europar nazionalitateko pertsonen³ % 55,9ko okupazio-tasa dute, eta ehuneko hori nabarmen handiagoa da atzeritar biztanle guztiek duten batezbestekoa baino (% 44,0). Ildo beretik, europarren langabezia-tasa (% 11,6) txikixeagoa da batezbesteko orokorra baino —0,8 puntu gutxiago—, eta jarduerarik ezaren tasa nabarmen txikiagoa (% 32,5). Hortaz, ondorioztatzen da europarrak errazago sartzen direla EAEko lan-merkatuan.

Sexuen arabera datuei erreparatuz gero, ikusten dugu alde nabarmenak daudela europar nazionalitateko gizonen eta emakumeen artean. Gizonen okupazio-tasa (% 60,5) nabarmen handiagoa da emakumeena baino (% 50,9), ia 10 puntu handiagoa. Beste muturrean, datuek adierazten dute emakumeen langabezia-tasa (% 13,0) handiagoa dela, bai eta jarduerarik ezaren tasa ere (% 36,1).

8. grafikoa

Atzeritarrek eta europarrak okupazio-egoeraren eta sexuaren arabera (%), 2020



Iturria: Geuk egina Eustat-en datuetan oinarrituta.

³ Erroldako datuek ez bezala, Eustatek argitaratutakoek ez dituzte aipatzen Europako herrialdeetan jaiotako pertsonak, Europako nazionalitatearen bat dutenak baizik. Horrenbestez, datu horietan ez dira sartzen atzerrian jaio eta espainiar nazionalitatea lortu ahal izan duten pertsonak.

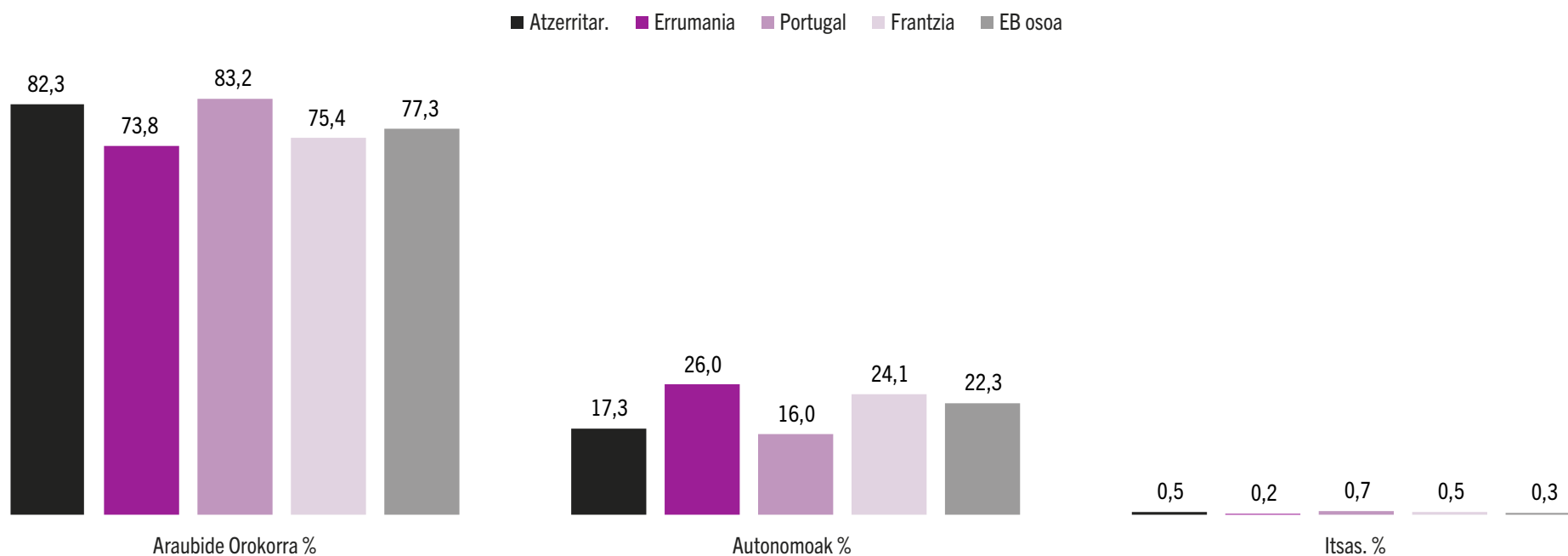
Lan-afiliazioari buruzko datuei dagokienez (9. grafikoa), EAEn bizi diren nazionalitate komunitarioko pertsonen artean orokorra da lan-araubide nagusia⁴, guztien % 77,3 ari delako egoera horretan, norberaren konturako langileen araubidean alta emanda dauden pertsonak (% 22,3) halako hiru baino gehiago.

Nazionalitate nagusiei bagagozkie, ez dago alde handirik horien eta biztanle komunitario guztien artean. Errumaniar, portugaldar eta frantziar nazionalitatea dutenen artean, Gizarte Segurantzaren araubide orokorra da nagusi, eta autonomoen araubidea distantzia handira dago.

⁴ Inklusio, Gizarte Segurantza eta Migrazio Ministerioaren datuak Eustaten datuen ildokoak dira: Europar Batasuneko nazionalitatearen bat duten pertsonak baino ez dira jasotzen.

9. grafikoa

Atzeritarrak, errumaniarrak, portugesak, frantziarrak eta komunitarioak Gizarte Segurantzaren araubidearen arabera (%), 2022ko maiatzean



Iturria: Geuk egina, Inklusio, Gizarte Segurantza eta Migrazio Ministerioaren datuetan oinarrituta.

4 Bertakoek europar jatorriko pertsonez duten pertzepzioa

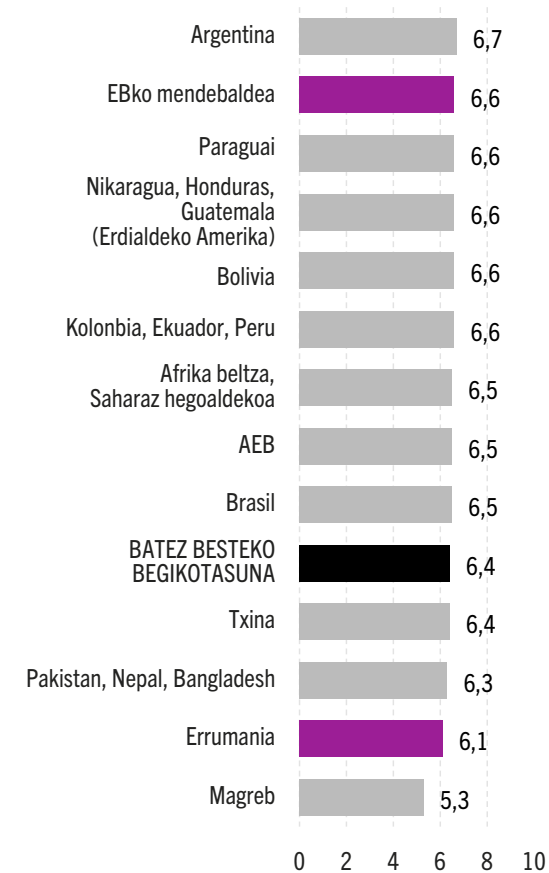
Ondoren, ikuspegik urtero egiten duen lan honetako datuak aurkezten dira: “Atzeritar jatorriko biztanleekiko pertzepzioei eta jarrerai buruzko barometroa”. Azken datuen arabera, bertakoek begiko zuten Europar Batasuneko mendebaldekoen kolektiboa (10. grafikoa). 0 eta 10 arteko eskalan, urte horretan 6,6 puntukoa zen begikotasun-maila, ongien hartutako kolektiboen artean bigarrena, eta batezbestekoak (6,4) baino 0,2 puntu gehiago biltzen zituen. Era berean, batezbestekotik behera bada ere, bertakoek errumaniarrak ere begi onez

ikuspen dituzte, eta 6,1 puntu ematen dizkiete begikotasun-eskalan.

Bilakaeraren ikuspegitik (11. grafikoa), 2013. urtetik hobetuz joan da bertakoek oro har atzeritar jatorrikoen eta, zehazki, europar jatorrikoen duten pertzepzioa. Eta hala, bederatzi urtean, errumaniarren begikotasuna 2,2 puntu handitu da, eta 0,6, berriz, Europar Batasuneko mendebaldetik etorritakoei dagokiena.

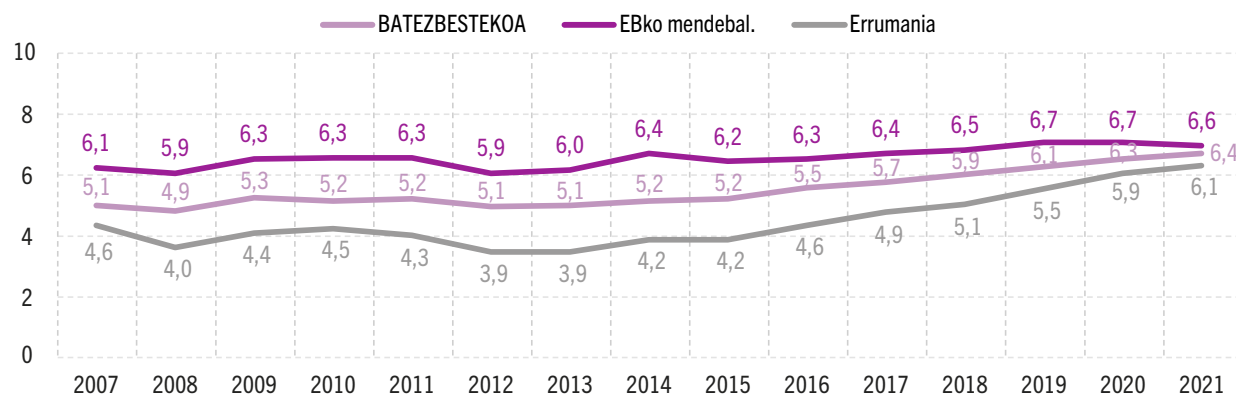
10. grafikoa

Begikotasun-maila atzeritar jatorriko biztanleekiko, jatorrizko herrialdearen arabera, batez besteko puntuazioa, 2021



11. grafikoa

Europar jatorriko biztanleekiko begikotasun-mailaren bilakaera, 2007-2021



Iturria (10. eta 11. grafikoa): Ikuspegi.

Ondorioak

- 2022ko urtarilaren 1etik, europar jatorriko 47.504 pertsona zeuden erroldatuta Euskal Autonomia Erkidegoan. Mendearen hasieratik, zenbait fase izan dira Europatiko fluxuetan. Berrikiago, pandemiak eta sortu duen egoerak eraginda, erroldatutako europarrak gutxitu egin dira; 2020an baino 821 pertsona gutxiago izan dira.
- Lurraldeetan, Gipuzkoan da handiena europar jatorriko biztanleen pisua, eta Bizkaia eta Araba datoz atzetik. Bilbo, bestalde, europar gehien dituen udalerria da, Gasteiz eta Donostia urrun samar daudela.
- Europar gehienak Batasuneko estaturen batean jaio dira (% 75,5). Eta hala, Errumania (% 31,4) jatorrizko herrialde nagusia da, Portugal (% 13,6), Frantzia (% 12,6) eta Ukraina (% 6,4) atzetik daudela.
- Europar jatorriko komunitatea bertako biztanleak baino nabarmen gazteagoa da —% 55,8 20 eta 49 urte artean—, eta sexuen arteko banaketa nahiko orekatua da.
- Enpleguari dagokionez, europarren laneratze-maila handiagoa da atzeritar biztanle guztiei dagokiena baino —% 55,9ko okupazio-tasa—. Lan-afiliazioari dagokionez, EAEn bizi diren atzeritar komunitario gehien-gehienak Gizarte Segurantzaren araubide orokorrean daude alta emanda.
- Ikuspegiren 2021eko Barometroko datuen arabera, EAEko gizarteak begiko ditu Batasuneko mendebaldetik etorritakoak (6,6 puntuko begikotasun-maila) eta errumaniarrak (6,1). Bi taldeekiko begikotasuna nabarmen handitu da urteak igaro ahala, bereziki errumaniarren kasuan.

EAE 2022	47.504 pertsona, europar jatorrikoak	%18,8 atzeritar jatorriko biztanle guztien artean
-------------	--	---

Jatorri nagusiak	
%75,5 EBko jatorria	Errumania Portugal, Frantzia eta Ukraina

2021eko Barometroa		
Begikotasun maila 0tik 10era	Mendebaldeko Europar Batasuna	6,6 puntu
	Errumania	6,1 puntu