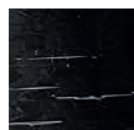
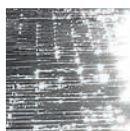
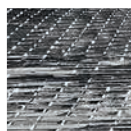
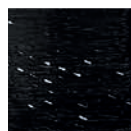
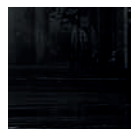


panorámica

89

agosto
2023



ikus
pegi

Immigrazioaren
Euskal Behatokia
Observatorio Vasco
de Inmigración



POBLACIÓN DE ORIGEN EXTRANJERO EN LAS COMARCAS Y CUADRILLAS DE LA CAE. 2022

En esta panorámica presentamos los datos de la población de origen extranjero empadronada en la CAE por comarcas de Bizkaia y Gipuzkoa y cuadrillas de Álava. Actualizamos, así, los datos de la panorámica número 14 que publicamos en febrero de 2007.

Desde entonces los flujos migratorios en la CAE han crecido notablemente y es preciso analizar la distribución de las personas de origen extranjero a lo largo de la Comunidad Autónoma, así como su presencia en cada comarca y cuadrilla.

Tabla 1.

Población total, autóctona y de origen extranjero por comarcas y cuadrillas de la CAE (absolutos y %), 2022

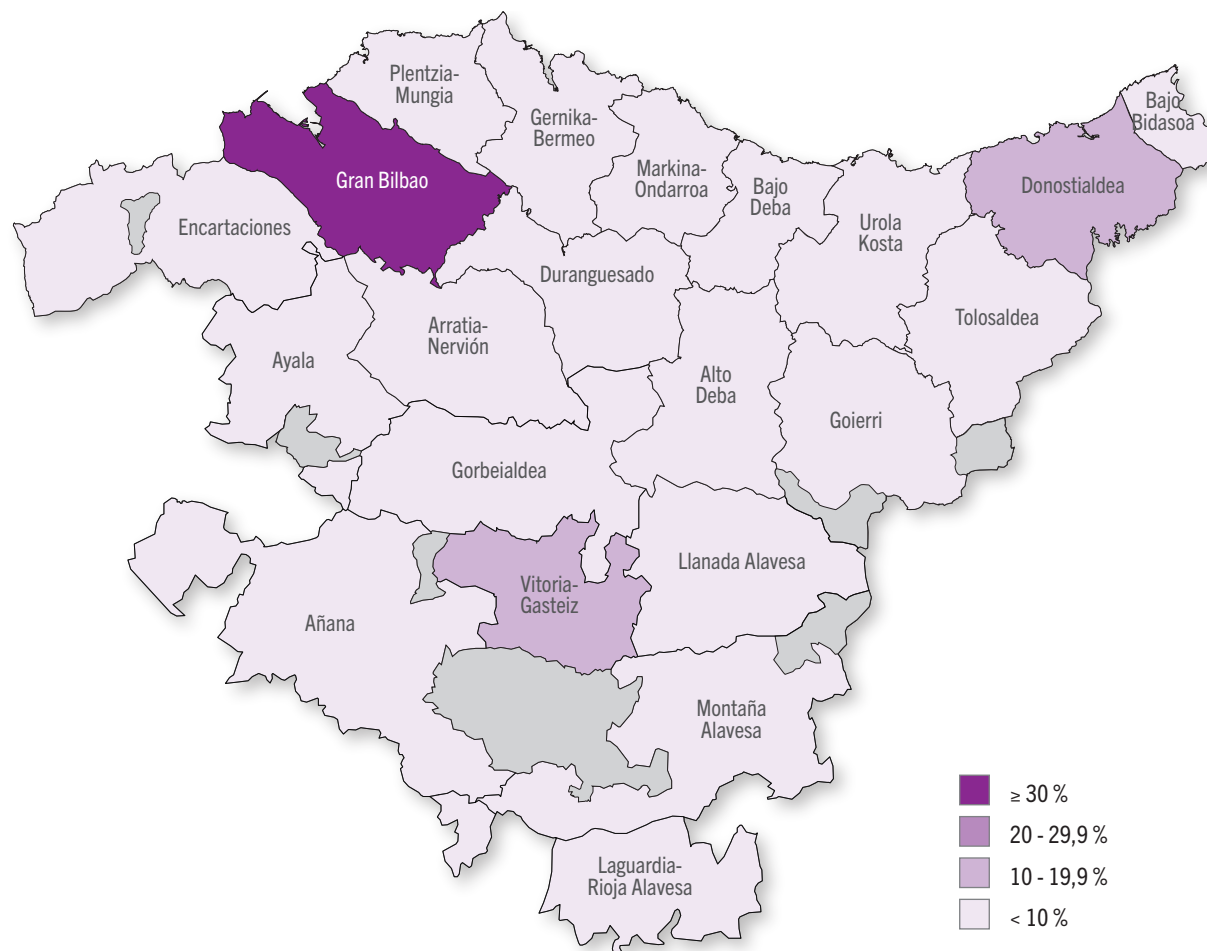
	Población total	Población autóctona	Población de origen extranjero		
			Total	% pob. CAE	% pob. total comarca/cuadrilla
Total Álava	334.412	289.324	45.088	17,8	13,5
Añana	9.504	8.479	1.025	0,4	10,8
Ayala	34.105	31.518	2.587	1,0	7,6
Montaña Alavesa	3.169	2.933	236	0,1	7,4
Laguardia-Rioja Alavesa	11.264	9.880	1.384	0,5	12,3
Llanada Alavesa	12.659	11.264	1.395	0,5	11,0
Gorbeialdea	10.039	9.256	783	0,3	7,8
Vitoria-Gasteiz	253.672	215.994	37.678	14,8	14,9
Total Gipuzkoa	724.418	640.746	83.672	32,9	11,6
Donostialdea	332.548	293.757	38.791	15,3	11,7
Goierrri	68.529	60.352	8.177	3,2	11,9
Tolosaldea	49.875	44.567	5.308	2,1	10,6
Urola Kosta	76.231	68.982	7.249	2,9	9,5
Alto Deba	62.416	56.216	6.200	2,4	9,9
Bajo Bidasoa	79.539	68.336	11.203	4,4	14,1
Bajo Deba	55.280	48.536	6.744	2,7	12,2
Total Bizkaia	1.149.344	1.024.165	125.179	49,3	10,9
Arratia-Nervión	24.159	21.943	2.216	0,9	9,2
Duranguesado	99.315	89.151	10.164	4,0	10,2
Encartaciones	32.128	29.447	2.681	1,1	8,3
Gernika-Bermeo	46.143	41.210	4.933	1,9	10,7
Gran Bilbao	861.050	763.981	97.069	38,2	11,3
Markina-Ondarroa	25.752	22.948	2.804	1,1	10,9
Plentzia-Mungia	60.797	55.485	5.312	2,1	8,7
Total CAE	2.208.174	1.954.235	253.939	100,0	11,5

Fuente: Elaboración propia a partir de los datos del INE.

Tal y como apuntan los últimos datos disponibles del padrón publicados por el INE, a 1 de enero de 2022 en la Comunidad Autónoma de Euskadi –CAE en adelante– había empadronadas un total de 2.208.174 personas, de las cuales 253.939 eran de origen extranjero, es decir, el 11,5% de la población general.

En cuanto a la distribución de la población total y de origen extranjero por territorios históricos –tabla 1–, Bizkaia contiene un 52,0% de la población total de la CAE y un 49,3% del total de las personas de origen extranjero; en Gipuzkoa se encuentra un 32,8% de la población total y un 32,9% de la de origen extranjero y en Álava un 15,1% y un 17,8% respectivamente.

Mapa 1.

Distribución de la población de origen extranjero por comarcas y cuadrillas de la CAE (%), 2022

Si nos fijamos en la distribución de la población de origen extranjero por comarcas y cuadrillas, las que mayor proporción de personas de origen extranjero concentran son las tres que contienen las capitales de provincia: Gran Bilbao (38,2%), Donostialdea (15,3%) y Vitoria-Gasteiz (14,8%) —mapa 1—. Así, destaca Gran Bilbao muy por delante de las otras dos regiones capitales y entre las tres reúnen el 68,3% del total de la población de origen extranjero de la CAE. El resto de regiones concentran entre el 0,1% y el 4,4% de población de origen extranjero, siendo Bajo Bidasoa (4,4%) y Duranguesado (4,0%) las siguientes más importantes.

Fuente: Elaboración propia a partir de los datos del INE.

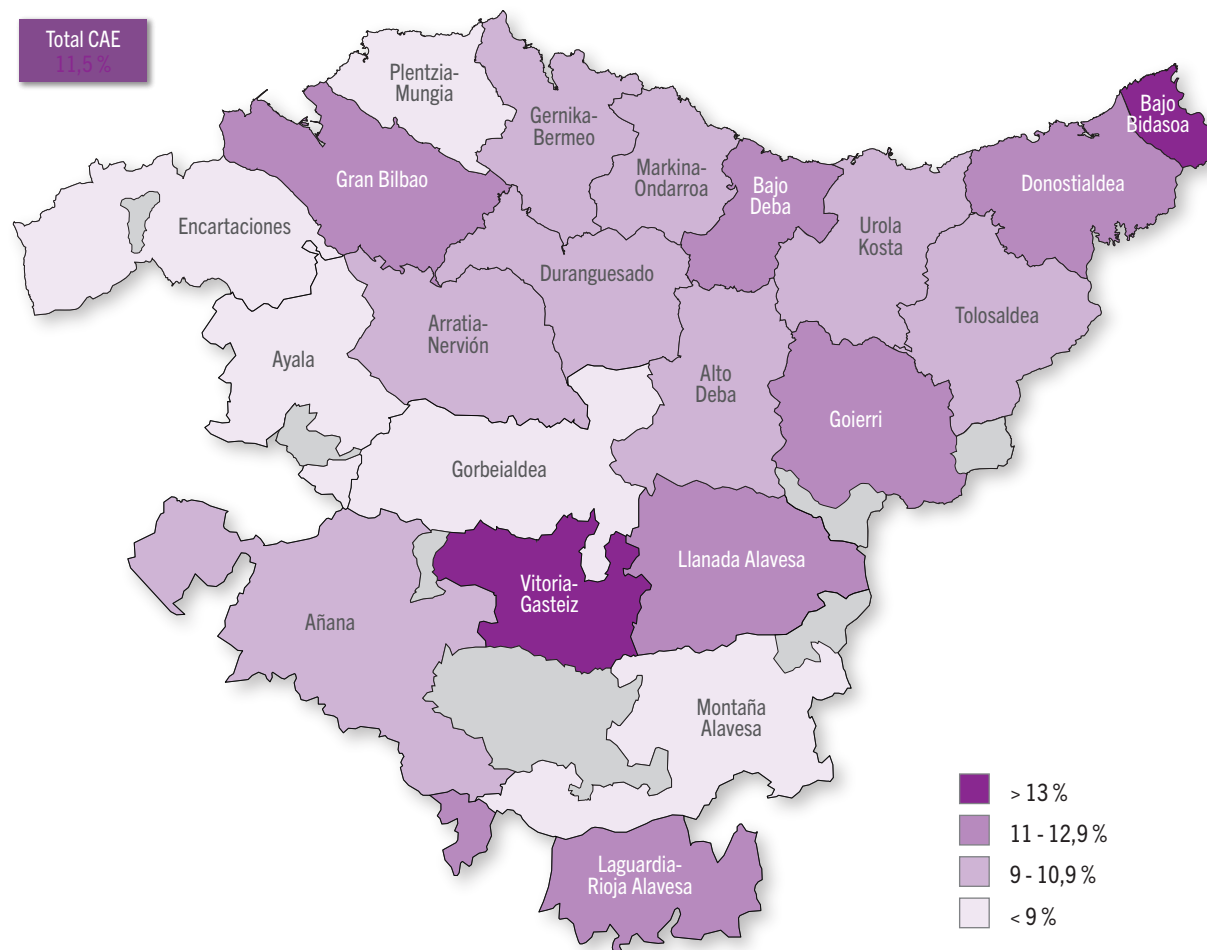
Mapa 2.

En cuanto al porcentaje que las personas de origen extranjero representan sobre el total de la población de cada comarca y cuadrilla, las siguientes seis regiones contienen los porcentajes más altos, por encima de la media de la CAE (11,5%), debido a factores económicos entre otros. Dos de ellas se ubican en Álava: Vitoria-Gasteiz (14,9%) y Laguardia-Rioja Alavesa (12,3%) –mapa 2–. Las otras cuatro pertenecen al territorio guipuzcoano: Bajo Bidasoa (14,1%), Bajo Deba (12,2%), Goierri (11,9%) y Donostialdea (11,7%). Así, destaca notablemente la cuadrilla de Vitoria-Gasteiz, con la mayor proporción de personas de origen extranjero de la CAE, y la comarca de Bajo Bidasoa, caracterizada por su situación geográfica fronteriza.

En un segundo grupo se podrían encontrar las comarcas y cuadrillas que tienen un porcentaje de población de origen extranjero por debajo de la media de la CAE, pero por encima del 10%: Gran Bilbao (11,3%), Llanada Alavesa (11,0%), Markina-Ondarroa (10,9%), Añana (10,8%), Gernika-Bermeo (10,7%), Tolosaldea (10,6%) y Duranguesado (10,2%).

Por último, las siguientes comarcas y cuadrillas son en las que las personas de origen extranjero representan un menor porcentaje respecto a su población total: Alto Deba (9,9%), Urola Kosta (9,5%), Arratia-Nervión (9,2%), Plentzia-Mungia (8,7%), Encartaciones (8,3%), Gorbeialdea (7,8%), Ayala (7,6%) y Montaña Alavesa (7,4%).

Peso de la población de origen extranjero sobre la población total por comarcas y cuadrillas de la CAE (%), 2022



Fuente: Elaboración propia a partir de los datos del INE.

Tabla 2.

Evolución de la población de origen extranjero por comarcas y cuadrillas de la CAE (%), 2022

Centrándonos en la evolución de los flujos migratorios, en 1998 la población de origen extranjero suponía el 1,3% de la población total de la CAE. En las diferentes comarcas y cuadrillas este colectivo representaba entre el 0,1% y el 2,0% de la población –tabla 2–. Los flujos migratorios fueron aumentando progresivamente debido al contexto estatal de bonanza económica, llegando en 2008 a ser el 6,6% de la población de la CAE y situándose las diferentes regiones entre un 4,1% y un 9,5%. A partir de entonces los flujos migratorios crecieron a menor velocidad a causa de la crisis económica, volviendo a recuperarse a partir de 2015, representando en 2019 el 10,1% de la población y alcanzando, por ejemplo, el 13,2% en Vitoria-Gasteiz. A consecuencia de la pandemia de la COVID-19 los flujos migratorios volvieron a disminuir su ritmo, llegando a las cifras de 2022.

Cabe mencionar que en la totalidad de las comarcas y cuadrillas los flujos migratorios han aumentado progresivamente a lo largo de las dos décadas analizadas, aunque en distinta medida en cada una de ellas. Si nos fijamos en la evolución de los últimos años, las comarcas que mayor crecimiento han tenido respecto a 2014 son todas guipuzcoanas: Bajo Deba (+3,9%), Goierri (+3,6%), Tolosaldea (+3,6%) y Bajo Bidasoa (+3,5%).

	1998	2004	2008	2014	2019	2022
Total Álava	1,6	4,9	8,5	10,4	12,1	13,5
Añana	1,3	3,6	6,2	8,3	9,1	10,8
Ayala	0,7	1,8	4,1	5,8	6,9	7,6
Montaña Alavesa	0,8	4,5	6,0	5,8	7,0	7,4
Laguardia-Rioja Alavesa	0,6	3,8	8,2	10,2	11,5	12,3
Llanada Alavesa	1,3	3,2	6,4	9,0	9,9	11,0
Vitoria-Gasteiz	1,8	5,6	9,5	11,4	13,2	14,9
Gorbeialdea	1,5	3,4	5,6	6,5	7,0	7,8
Total Gipuzkoa	0,8	3,4	6,3	8,3	10,2	11,6
Alto Deba	0,1	1,9	4,6	6,9	8,5	9,9
Bajo Bidasoa	0,6	5,2	8,5	10,6	12,7	14,1
Bajo Deba	0,2	2,7	5,5	8,3	10,7	12,2
Donostialdea	1,2	3,9	6,4	8,3	10,3	11,7
Goierri	0,2	2,5	7,1	8,3	10,3	11,9
Tolosaldea	0,5	2,3	4,6	7,0	8,9	10,6
Urola Kosta	0,6	2,9	5,9	7,4	8,6	9,5
Total Bizkaia	1,4	3,5	6,3	7,7	9,4	10,9
Arratia-Nervión	0,6	2,8	5,4	6,1	7,8	9,2
Duranguesado	1,2	2,8	5,8	7,5	9,0	10,2
Encartaciones	1,0	2,7	5,3	6,8	8,0	8,3
Gernika-Bermeo	1,5	3,4	6,8	8,3	9,4	10,7
Gran Bilbao	1,5	3,6	6,3	7,8	9,6	11,3
Markina-Ondarroa	2,0	4,5	7,4	8,4	10,2	10,9
Plentzia-Mungia	2,0	4,3	6,0	7,1	8,0	8,7
Total CAE	1,3	3,7	6,6	8,3	10,1	11,5

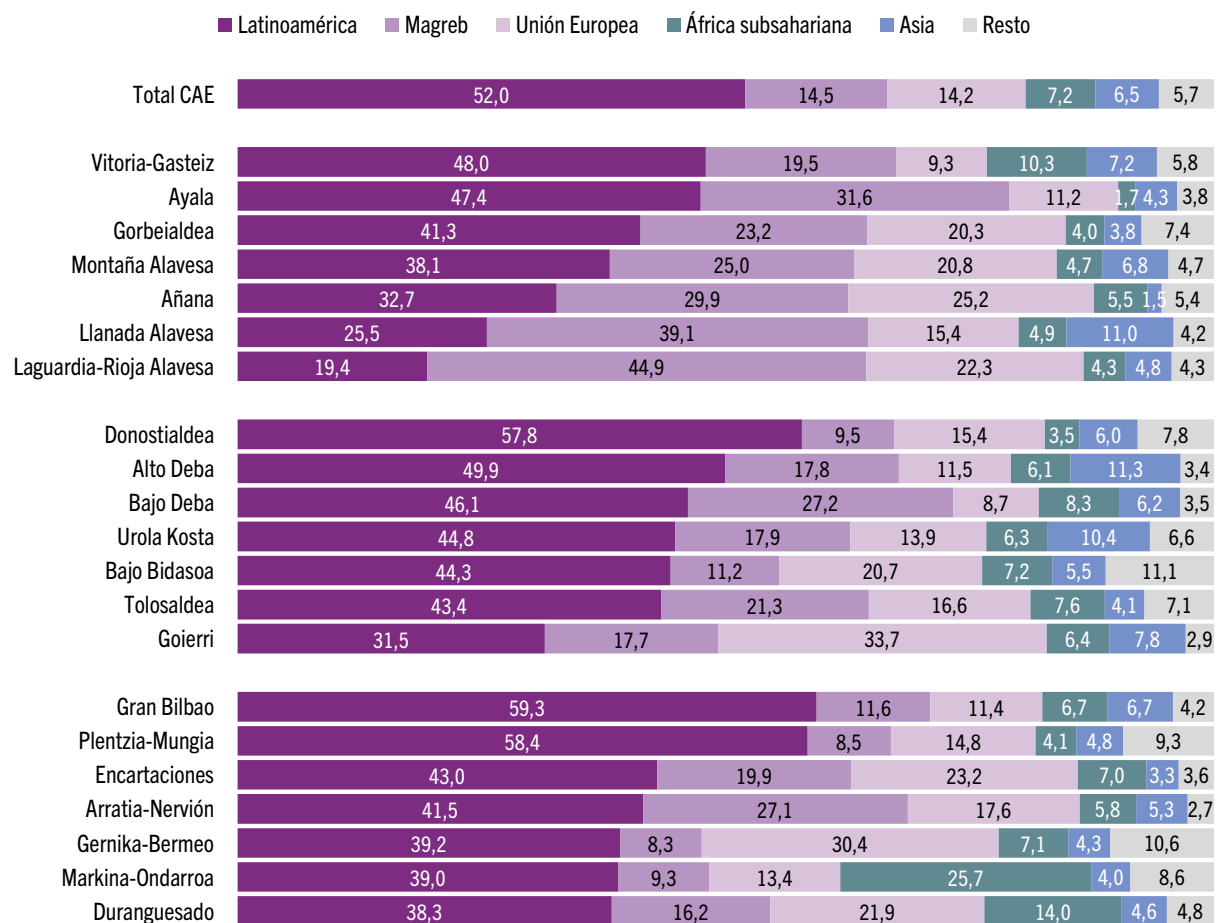
Fuente: Elaboración propia a partir de los datos del INE.

Gráfico 1.

Composición de la población de origen extranjero por áreas geográficas de origen en cada comarca y cuadrilla de la CAE (%), 2022

Según la composición por áreas geográficas de nacimiento, el origen más numeroso en la CAE es Latinoamérica (52,0%) —gráfico 4—. Las siguientes procedencias más importantes a gran distancia son Magreb (14,5%), Unión Europea (14,2%) y, en menor medida, África subsahariana (7,2%) y Asia (6,5%). El resto de áreas geográficas componen el 5,7% de la población de origen extranjero.

Esta distribución de los diferentes orígenes se mantiene sobre todo en las comarcas y cuadrillas que más personas de origen extranjero reúnen en términos absolutos, pero varía en otras. En el caso de Latinoamérica, Gran Bilbao (59,3%), Plentzia-Mungia (58,4%) y Donostialdea (57,8%) tienen una mayor proporción de personas de dicho origen, superando la media de la CAE. En cuanto a Magreb, este origen destaca notablemente en las cuadrillas alavesas de Laguardia-Rioja Alavesa (44,9%), Llanada Alavesa (39,1%), Ayala (31,6%) y Añana (29,9%), en las que las personas procedentes de esta área geográfica suponen más del doble de la media autonómica. En el caso de la Unión Europea, en Goierri (33,7%) y Gernika-Bermeo (30,4%) dicha comunidad dobla también la media de la CAE. Por último, las personas nacidas en algún país de la África subsahariana tienen una gran presencia en Markina-Ondarroa, siendo el 25,7% del total de la población de origen extranjero de la comarca, frente al 7,2% en la CAE.



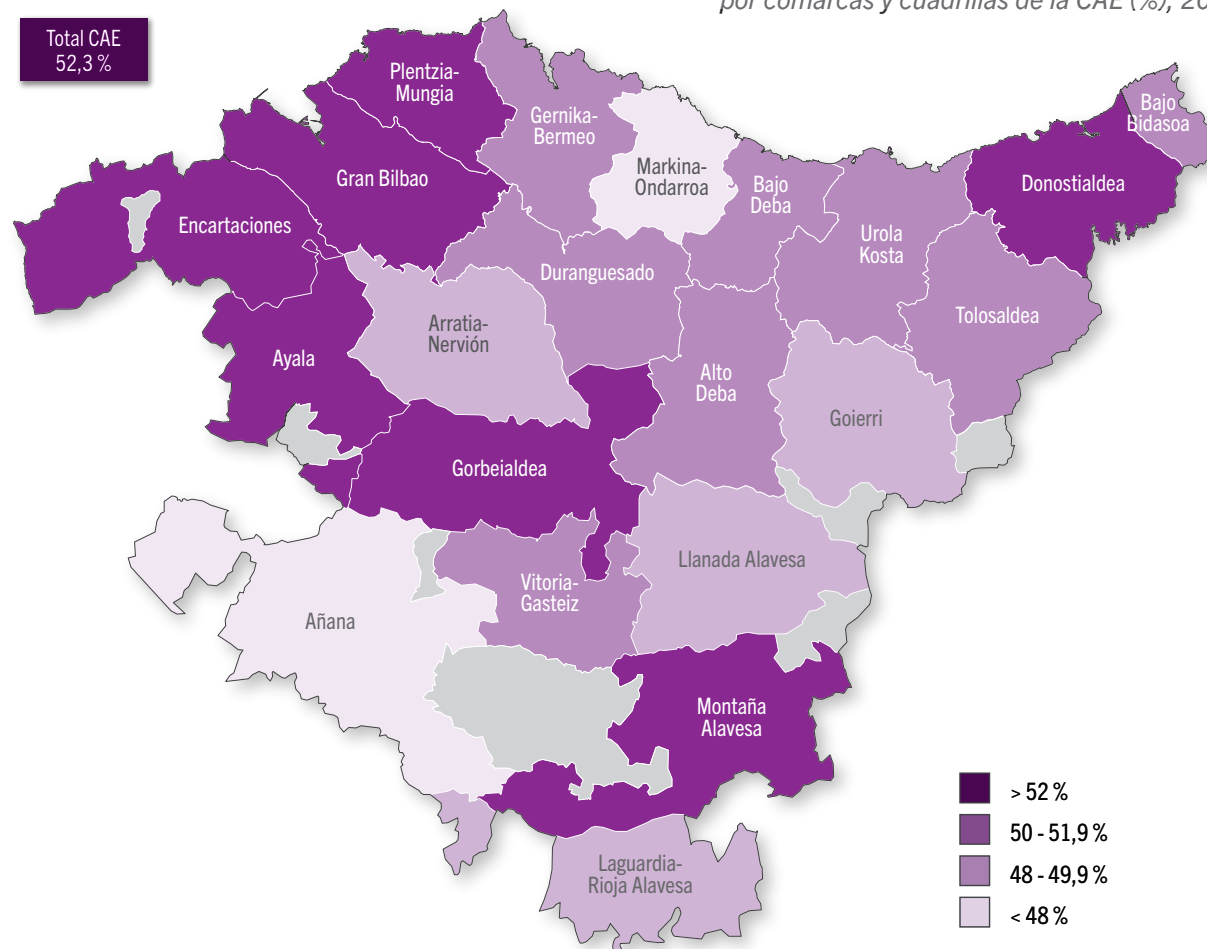
Fuente: Elaboración propia a partir de los datos del INE.

Mapa 3.

Porcentaje de mujeres sobre el total de la población de origen extranjero por comarcas y cuadrillas de la CAE (%), 2022

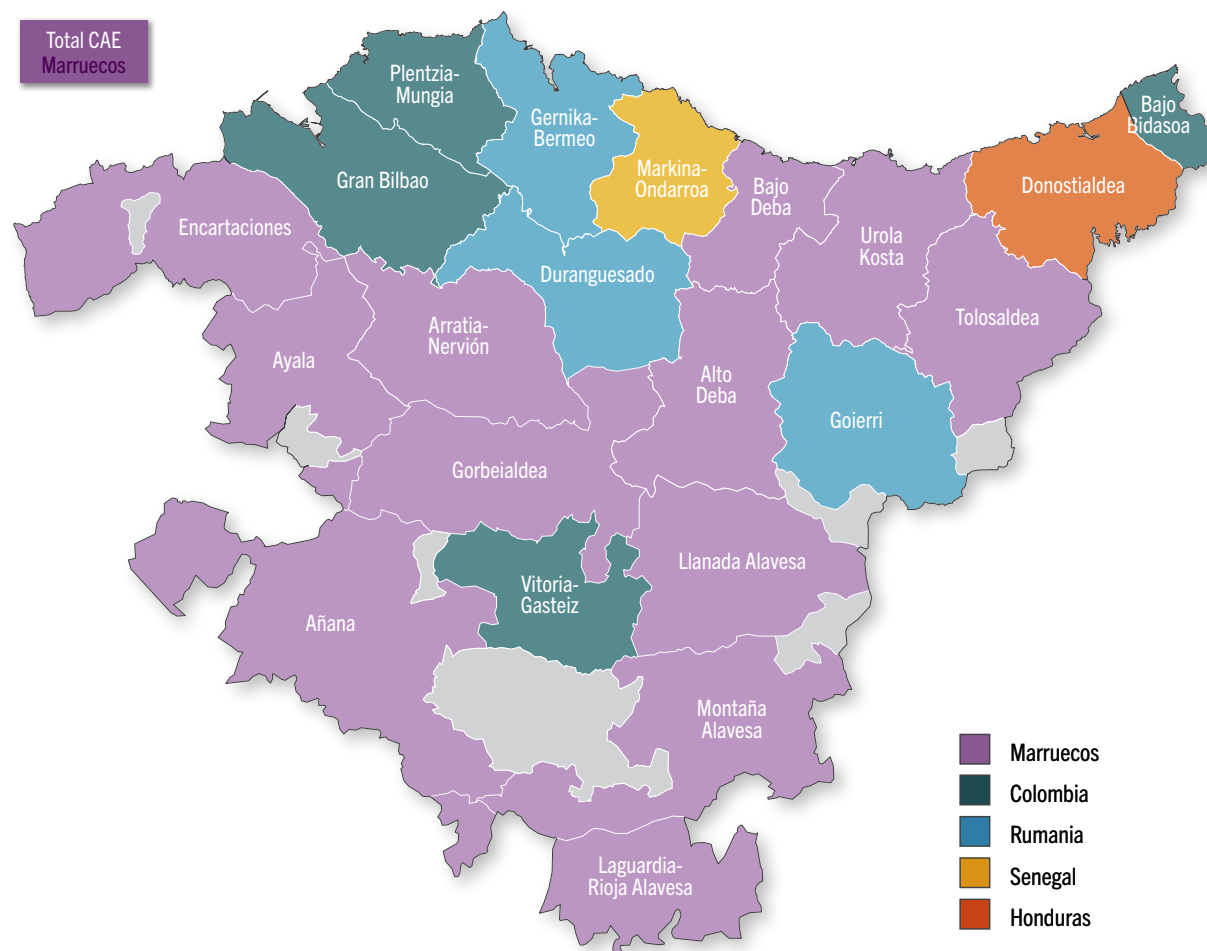
En cuanto a la distribución por sexo-género de la población de origen extranjero, en el conjunto de la CAE existe un equilibrio entre hombres y mujeres, aunque la población femenina predomina ligeramente (52,3%). La gran mayoría de comarcas y cuadrillas se encuentran también en este equilibrio (entre 45% y 55%), excepto dos de ellas, las cuales están masculinizadas: Añana (43,2% de feminización) y Markina-Ondarroa (44,3% de feminización) y Markina-Ondarroa (44,3%) —mapa 3—. Esta distribución por sexo-género está relacionada con la presencia de las diferentes áreas geográficas de origen, debido principalmente a la alta presencia de mujeres entre las personas de origen latinoamericano y una menor entre las de África subsahariana y Magreb.

Entre las comarcas y cuadrillas en las que la población de origen extranjero se encuentra en equilibrio entre hombres y mujeres, las siguientes tienen ligeramente una mayor presencia de hombres: Laguardia-Rioja Alavesa (48,1%); Llanada Alavesa (48,3%), Goierri (48,5%), Bajo Deba (48,0%). Otras regiones, en cambio, tienen una presencia femenina ligeramente mayor: Tolosaldea, Bajo Deba y Duranguesado (50,2%); Bajo Bidasoa (50,7%); Vitoria-Gasteiz y Urola Kosta (51,2%); Gernika-Bermeo (51,8%); y Alto Deba (52,0%). Hay comarcas y cuadrillas que tienen una presencia aún mayor de mujeres, aunque ninguna supera el 55%: Montaña Alavesa (52,1%); Gorbeialdea (52,2%); Gran Bilbao (53,4%); Ayala (53,8%); Encartaciones (54,1%); Donostialdea (54,2%); Plentzia-Mungia (54,7%).



Fuente: Elaboración propia a partir de los datos del INE.

Mapa 4.

Principal país de origen por comarcas y cuadrillas de la CAE (%), 2022

Si nos fijamos en los principales países de origen, Marruecos es la procedencia principal en la CAE (11,7% sobre el total de personas de origen extranjero) y en doce de las veintiuna comarcas y cuadrillas —mapa 4—. Colombia es el segundo país más numeroso en el conjunto de la comunidad autónoma y el principal origen en Vitoria-Gasteiz (17,2%), Plentzia-Mungia (14,9%), Gran Bilbao (13,6%) y Bajo Bidasoa (10,1%). En Donostialdea, por su parte, el país extranjero de nacimiento más importante es Honduras (9,8%). Así, en las tres comarcas y cuadrillas que contienen las capitales de provincia, los primeros países de origen son latinoamericanos. Rumanía también es el país de origen más importante en algunas comarcas guipuzcoanas y vizcaínas como Goierri (26,1%), Gernika-Bermeo (25,5%) y Duranguesado (15,1%). Por último, en Markina-Ondarroa la procedencia más importante es Senegal (23,2%).

Fuente: Elaboración propia a partir de los datos del INE.

Tabla 3.

Tres principales países de origen por comarcas y cuadrillas de la CAE (%), 2022

	1º		2º		3º		Resto	Total
	Origen	%	Origen	%	Origen	%		
Total Álava	Marruecos	15,4	Colombia	15,4	Argelia	5,4	63,7	100,0
Añana	Marruecos	22,0	Portugal	12,7	Colombia	10,1	55,1	100,0
Ayala	Marruecos	19,7	Perú	15,3	Argelia	9,7	55,2	100,0
Montaña Alavesa	Marruecos	22,0	Rumania	7,2	Ecuador	6,8	64,0	100,0
Laguardia-Rioja Alavesa	Marruecos	42,2	Portugal	13,2	Rumania	6,4	38,2	100,0
Llanada Alavesa	Marruecos	29,7	Pakistán	9,0	Argelia	8,2	53,0	100,0
Gorbeialdea	Marruecos	17,0	Colombia	8,7	Portugal	7,0	67,3	100,0
Vitoria-Gasteiz	Colombia	17,2	Marruecos	13,4	Argelia	5,1	64,3	100,0
Total Gipuzkoa	Marruecos	11,7	Nicaragua	9,0	Colombia	7,6	71,6	100,0
Donostialdea	Honduras	9,8	Nicaragua	9,8	Colombia	8,6	71,8	100,0
Goierry	Rumania	26,1	Marruecos	15,5	Pakistán	6,1	52,3	100,0
Tolosaldea	Marruecos	17,5	Nicaragua	12,4	Honduras	7,7	62,3	100,0
Urola Kosta	Marruecos	14,7	Nicaragua	12,4	Pakistán	7,9	65,1	100,0
Alto Deba	Marruecos	12,9	Colombia	12,0	Pakistán	8,1	67,0	100,0
Bajo Bidasoa	Colombia	10,1	Marruecos	9,1	Francia	7,7	73,2	100,0
Bajo Deba	Marruecos	25,6	Nicaragua	10,2	Colombia	5,7	58,5	100,0
Total Bizkaia	Colombia	12,3	Marruecos	10,4	Bolivia	7,8	69,5	100,0
Arratia-Nervión	Marruecos	22,2	Rumania	12,4	Colombia	7,4	58,0	100,0
Duranguesado	Rumania	15,1	Marruecos	14,8	Bolivia	7,4	62,7	100,0
Encartaciones	Marruecos	16,4	Rumania	12,8	Nicaragua	7,8	63,0	100,0
Gernika-Bermeo	Rumania	25,5	Marruecos	6,2	Colombia	5,3	63,1	100,0
Gran Bilbao	Colombia	13,6	Marruecos	9,9	Bolivia	8,5	67,9	100,0
Markina-Ondarroa	Senegal	23,2	Marruecos	8,3	Nicaragua	7,3	61,2	100,0
Plentzia-Mungia	Colombia	14,9	Marruecos	7,6	Brasil	6,7	70,9	100,0
Total CAE	Marruecos	11,7	Colombia	11,3	Nicaragua	6,0	71,0	100,0

Fuente: Elaboración propia a partir de los datos del INE.

Ampliando la mirada a los tres principales orígenes de cada comarca o cuadrilla, aparecen países que no se han mencionado anteriormente. Entre ellos, destaca notablemente Nicaragua como segundo origen más importante en comarcas de Gipuzkoa y como tercero en algunas de Bizkaia y el conjunto de la CAE —tabla 3—. Asimismo, hay otros países latinoamericanos con presencia considerable en distintas regiones: Perú y Ecuador en Álava; Honduras en Gipuzkoa; y Bolivia y Brasil en Bizkaia. Por otro lado, resalta Pakistán como único origen asiático y presente, sobre todo, en algunas comarcas de Gipuzkoa y en la Llanada Alavesa. Argelia es también una procedencia importante en varias cuadrillas de Álava. Por último, de los países europeos, son destacables Portugal en Álava y Francia en Bajo Bidasoa.

En resumen...

- En las tres comarcas y cuadrillas que contienen las capitales de provincia se concentra la mayor parte de la población de origen extranjero de la CAE (68,3%), mientras resto de regiones reúnen entre el 0,1% y el 4,4%.
- Las comarcas que más personas de origen extranjero tienen sobre el total de su población y superan la media de la CAE (11,5%) son: Vitoria-Gasteiz (14,9%), Bajo Bidasoa (14,1%), Laguardia-Rioja Alavesa (12,3%), Bajo Deba (12,2%), Goierri (11,9%) y Donostialdea (11,7%).
- El porcentaje de población de origen extranjero ha aumentado progresivamente en todas las comarcas y cuadrillas, desde un 8,3% en 2014 hasta un 11,5% en 2022. Las comarcas que mayor crecimiento han tenido respecto a 2014 son Bajo Deba (+3,9), Goierri (+3,6), Tolosaldea (+3,6) y Bajo Bidasoa (+3,5).
- La gran mayoría de comarcas y cuadrillas se encuentran en equilibrio entre hombres y mujeres (entre el 45% y 55%), excepto dos de ellas que tienen mayor presencia masculina: Añana (43,2% de mujeres) y Markina-Ondarroa (44,3%).
- Latinoamérica es el área de procedencia más numerosa, superando la media de la CAE en Gran Bilbao (59,3%), Plentzia-Mungia (58,4%) y Donostialdea (57,8%). En las cuadrillas alavesas de Laguardia-Rioja Alavesa (44,9%), Llanada Alavesa (39,1%), Ayala (31,6%) y Añana (29,9%) destaca la presencia de personas nacidas en Magreb. En Goierri (33,7%) y Gernika-Bermeo (30,4%) resaltan las procedentes de la Unión Europea. Por último, en Markina-Ondarroa tienen una gran presencia las originarias de África subsahariana (25,7%).
- Marruecos es el país de origen principal en la CAE y en once de las veintuna comarcas y cuadrillas. Sin embargo, en las tres comarcas y cuadrillas que contienen las capitales de provincia los más importantes son latinoamericanos: Colombia en Vitoria-Gasteiz (17,2%) y Gran Bilbao (13,6%) y Honduras en Donostialdea (9,8%). Rumanía es el país de origen más numeroso en Goierri (26,1%), Gernika-Bermeo (25,5%) y Duranguesado (15,1%); y Senegal, en Markina-Ondarroa (23,2%). A pesar de no ser la procedencia principal en ninguna comarca o cuadrilla, Nicaragua tiene gran presencia en varias regiones y es el tercer origen más importante en el conjunto de la CAE.

Distribución por comarcas y cuadrillas

Vitoria-Gasteiz
Donostialdea
Gran Bilbao

68,3% de la población de origen extranjero de la CAE

Peso sobre la población total

Mayores porcentajes de personas de origen extranjero:

Vitoria-Gasteiz
14,9%

Bajo Bidasoa
14,1%

Evolución

Bajo Deba
Goierri
Tolosaldea
Bajo Bidasoa

Mayor
crecimiento
respecto a 2014

Principales procedencias

Marruecos	12
Colombia	4
Rumania	3
Honduras	1
Senegal	1

Nº de comarcas/cuadrillas en las que es el origen principal