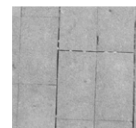
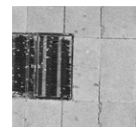
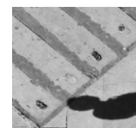
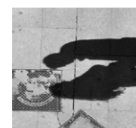
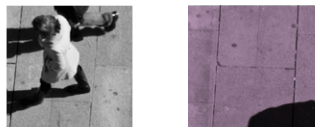
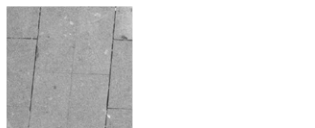
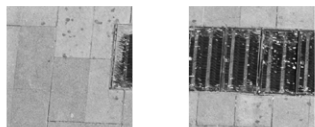
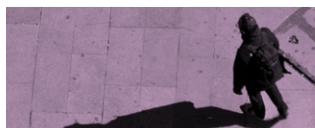
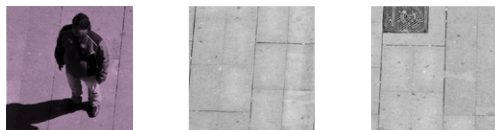


begirada

74

abuztua
2019



Lege gordailua BI-1163-05

ikus
pegi

Immigrazioaren
Euskal Behatokia
Observatorio Vasco
de Inmigración



ASIAR JATORRIKO BIZTANLERIA EAEN

Panoramika honetan, EAEn bizi den asiar jatorriko biztanleria aztertuko dugu. Hala, 2014ko maiatzean argitaratutako 52 zenbakiko panoramikan kolektibo horri buruz argitaratutako datuak eguneratuko ditugu. Asiar jatorriko biztanleriak gora egiten jarraitzen du, eta lehenetik behatutako ereduak batzuk finkatzen ari dira.

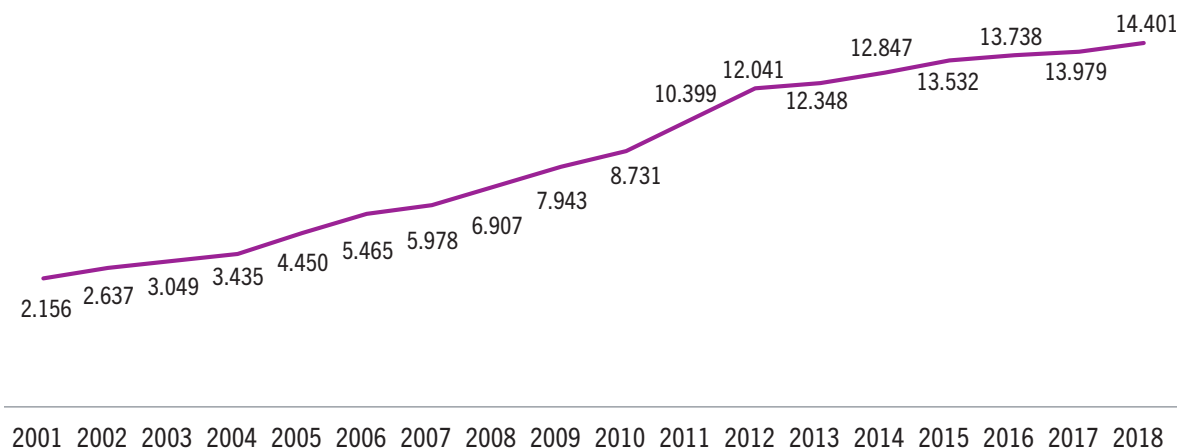
EAEko asiar jatorriko biztanleriaren bilakaera

2018ko urtarrilaren 1ean, EAEk asiar jatorriko 14.401 biztanle zituen; hau da, atzeritar jatorriko guztizko biztanleriaren % 7,0, hain zuzen ere. 1. grafikoa ikus daitekeenez, kolektibo horrek izugarri egin du gora migrazio-prozesuaren hasieratik. 2001etik 2012ra bitartean, EAEa iritsi zen asiar jatorriko biztanleriaren hazkundea bizkorra eta erregularra izan zen: 2.156 ziren 2001ean, eta 12.041, berriz, 2012an. Urte horretatik aurrera, ekonomia-atzeraldiaren bigarren fasearekin bat –sakonagoa izan zen fase hori EAEn–, asiar jatorriko pertsonen etorrera nabarmen gutxiagotu zen. Biztanleria-talde hori ez da oraindik geldotze horretatik berreskuratu, eta gertaera horren ondorioek diraute gaur egun ere.

Lurraldekako banaketari dagokionez –2. grafikoa–, ikusten da EAEn bizi den asiar jatorriko biztanleriak atzerriko jatorria duen biztanleria orokorraren kokatze-logika berari jarraitzen diola. Hala, EAEn, Bizkaian bizi dira asiar jatorriko pertsona gehien –guztizkoaren % 47,3–, eta haren atzetik daude Gipuzkoa –guztizkoaren % 33,9– eta, azkenik, Araba –guztizkoaren % 18,7–. Datu horiek erakusten dute Gipuzkoan asiar jatorriko biztanleriaren goranzko joerak jarraitu egin duela. Joera hori jada identifikatu genuen 2014ko panoraman; izan ere, 2001ean, EAEko asiar jatorriko biztanleen % 22,8 bizi ziren Gipuzkoan; 2018an, berriz, % 33,9 ziren.

1. grafikoa.

Asiar jatorriko biztanleriaren bilakaera EAEn. 2001-2018.

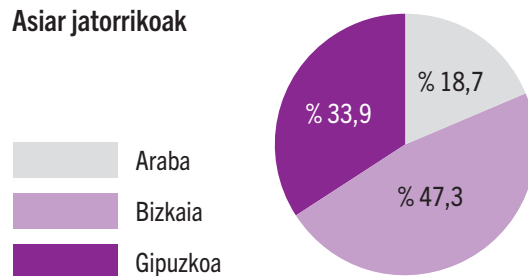


Iturria: Geuk egina, EIneren datuetan oinarrituta.

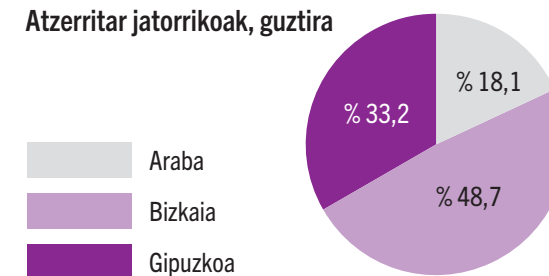
2. grafikoa.

Atzeritar jatorriko biztanleriaren eta asiar jatorriko biztanleriaren banaketa, lurralde historikoka, 2018 (guztizkoaren %).

Asiar jatorrikoak



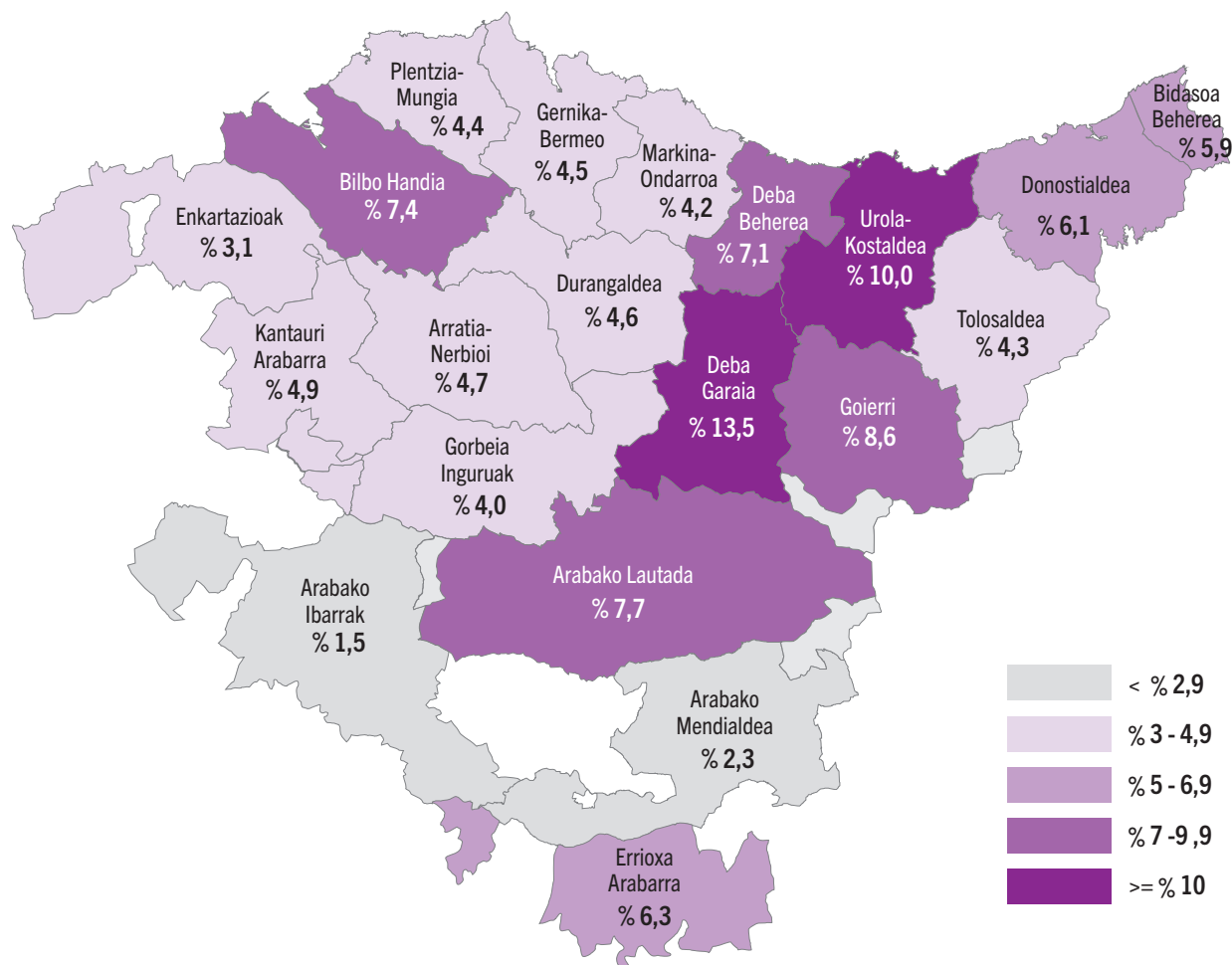
Atzeritar jatorrikoak, guztira



Iturria: Geuk egina, EIneren datuetan oinarrituta.

1. mapa.

Asiar jatorriko biztanleriaren banaketa, eskualdeka. 2018.



Eskualdeka, Bilbo Handia da oraindik ere asiar jatorriko biztanle gehien dituen eskualdea (5.831 pertsona; guztizkoaren % 39,4), eta haren atzetik daude Arabako Lautada (2.548 pertsona; guztizkoaren % 17,2) eta Donostialdea (2.014 pertsona; guztizkoaren % 13,6). Alde horretatik, azken panoramikatik (2014), asiar jatorriko pertsonen bizilekuen patroia ez da aldatu; izan ere, hiru hiriburuen eskualdeetara etortzen dira kolektibo horretako pertsona gehienak, eta asiar jatorriko pertsona guztien % 70,2 bizi da hiru hiriburuetako batean.

Asiar jatorriko biztanleriak atzerritar jatorriko biztanleria osoan duen pisua kontuan hartzen badugu –1. mapa–, ikusten da kolektibo horren pisu erlatiboa handiagoa dela Gipuzkoako Debagoiena –% 13,5– eta Urola Kosta –% 10,0– eskualdeetan. Halaber, batez bestekoaren gaineratik daude Goierri –% 8,6–, Arabako Lautada –% 8,6–, Bilbo Handia –% 7,4– eta Debabarrena –% 7,1– eskualdeak.

Iturria: Geuk egina, EInNeren datuetan oinarrituta.

1. taula.

Asiar jatorriko biztanle gehien dituzten udalerriak, probintziak. 2018.

Udalerriei dagokienez, Bilbon bizi dira EAeko asiar jatorriko biztanle gehien (3.908 pertsona), Gasteiz da bigarren (2.408 pertsona) eta Donostia, berriz, hirugarren (1.358 pertsona). Nolanahi ere, aldeak daude asiar jatorriko pertsonen jatorrizko herrialdeari dagokionez: Bilbon, txinatarrek dira nagusi –% 58–; Gasteizen, pakistandarrek –% 52,3–; eta Donostian, berriz, asiar jatorriko biztanleriaren ia erdia –% 48,7– ez da bi herrialde nagusi horietakoa, beste herrialde batekoa baizik.

Hiriburuetatik kanpo, probintzia-mailan, Bizkaian, Getxo –770– eta Barakaldo –541– dira asiar jatorriko biztanle gehien dituzten udalerriak, Bilboren atzetik. Gipuzkoan, Arrasate –340– eta, batez ere, Irun –497– dira asiar jatorriko biztanle gehien dituzten udalerriak. Azkenik, Araban, asiar jatorriko biztanleria Gasteizen kontzentratzen da –probintziako guztizkoaren % 88,8–; hori dela eta, alde handia dago probintzian asiar jatorriko biztanle gehien dituen bigarren udalerriarekin: Agurain da bigarren udalerria eta asiar jatorriko 102 biztanle ditu.

Udalerria	Asiakoak, guztira	Asiarrak atzeritar jatorriko biztanlerian (%)	Txinatar biztanleria (%)	Pakistandar biztanleria (%)	Asiar jatorriko gainerako biztanleria (%)
ARABA					
Vitoria-Gasteiz	2.408	7,7	31,9	52,3	15,8
Salvatierra-Agurain	102	17,6	9,8	88,2	2,0
Llodio	74	6,3	39,2	40,5	20,3
Oyón-Oion	65	15,3	0,0	98,5	1,5
Amurrio	28	3,6	25,0	14,3	60,7
Iruña de Oca	14	4,8	21,4	35,7	42,9
Alegría-Dulantzi	12	3,9	0,0	83,3	16,7
Zigoitia	10	12,8	80,0	20,0	0,0
BIZKAIA					
Bilbao	3.098	7,9	58,8	12,9	28,3
Getxo	770	10,3	20,6	5,2	74,2
Barakaldo	541	6,0	50,3	30,7	19,0
Basauri	237	8,2	50,2	41,4	8,4
Leioa	237	9,2	35,4	8,4	56,1
Portugalete	226	8,4	52,2	24,3	23,5
Santurtzi	199	7,6	48,2	33,2	18,6
Gernika-Luno	169	8,5	35,5	17,8	46,7
Durango	142	4,8	42,3	40,8	16,9
Sestao	110	4,6	46,4	30,9	22,7
GIPUZKOA					
Donostia-San Sebastián	1.358	6,9	39,2	12,1	48,7
Irun	497	6,1	35,4	21,3	43,3
Arrasate/Mondragón	340	16,5	13,5	69,1	17,4
Errenteria	216	6,3	43,1	30,1	26,9
Azkoitia	207	19,0	1,4	91,8	6,8
Eibar	188	6,6	16,5	50,5	33,0
Azpeitia	177	15,0	9,0	86,4	4,5
Ordizia	150	9,4	5,3	76,0	18,7
Bergara	136	12,3	14,7	73,5	11,8
Beasain	124	7,2	20,2	66,9	12,9

Iturria: Geuk egina, EIneren datuetan oinarrituta.

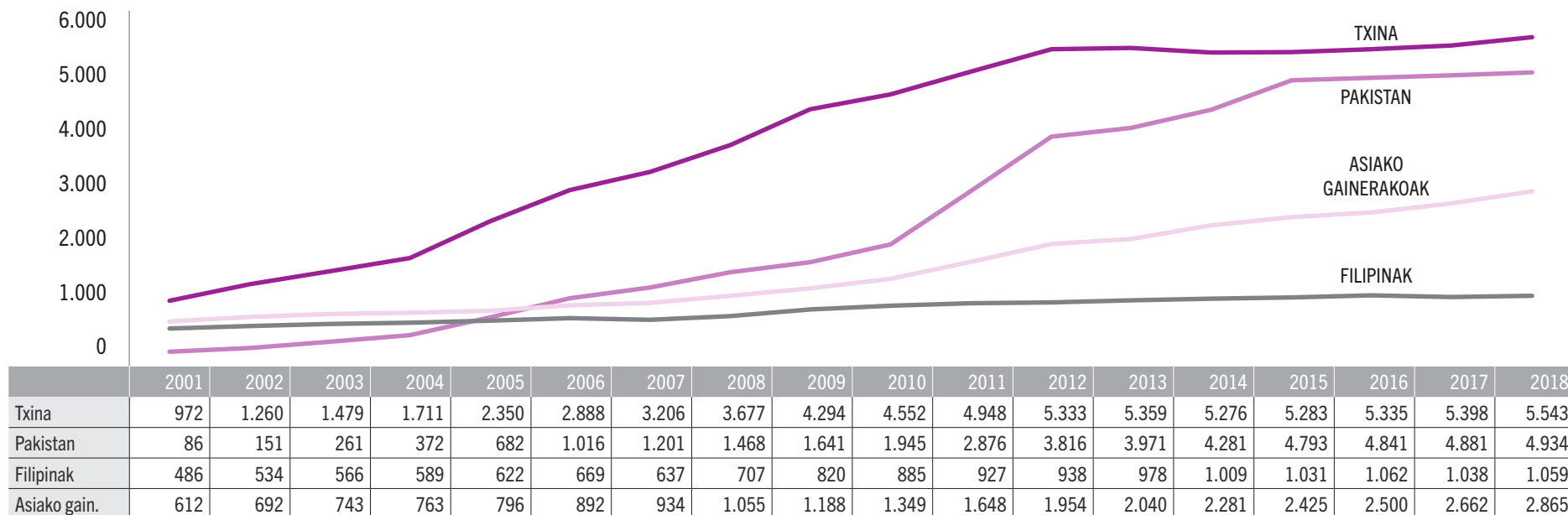
Jatorrizko herrialdeen artean, 2018ko urtarrilaren 1ean, Txina, Pakistan eta Filipinak dira EAEn bizi diren asiar jatorriko biztanleen jatorrizko herrialde nagusiak —3. grafikoa—. Hiru herrialde horietatik etorritakoak ziren 11.536 pertsona, guztizkoaren % 80 baino zertxobait gehiago. Deigarria da hiru nazionalitate horien bilakaera, desberdina izan

baita hiru kasuetan. Txinatarren kasuan, hazkunde bizkorra egon zen 2004. urtetik aurrera, 2012. urtera arte. Urte horretan, 5.333 pertsona ziren, eta hortik aurrera, gorakada horrek geldotze nabarmena izan zuen. Pakistandarren kasuan, berriz, hazkunde iraunkorra izan da fase guztietan, eta aipagarria da zailtasun ekonomiko handieneko urteetan izandako

gorakada; izan ere, 2009tik 2015era bitartean, 3.000 pertsona baino zertxobait gehiago etorri ziren EAera herrialde horretatik. Azkenik, Filipinen kasuan, herrialde horretatik etorritako pertsonen kopuruaren hazkundera txikia izan da, eta oso urrun dago beste bi herrialdeen erritmotik.

3. grafikoa.

EAEko asiar jatorriko biztanleriaren jatorrizko herrialde nagusien bilakaera. 2001-2018.



Iturria: Geuk egina, EIneren datuetan oinarrituta.

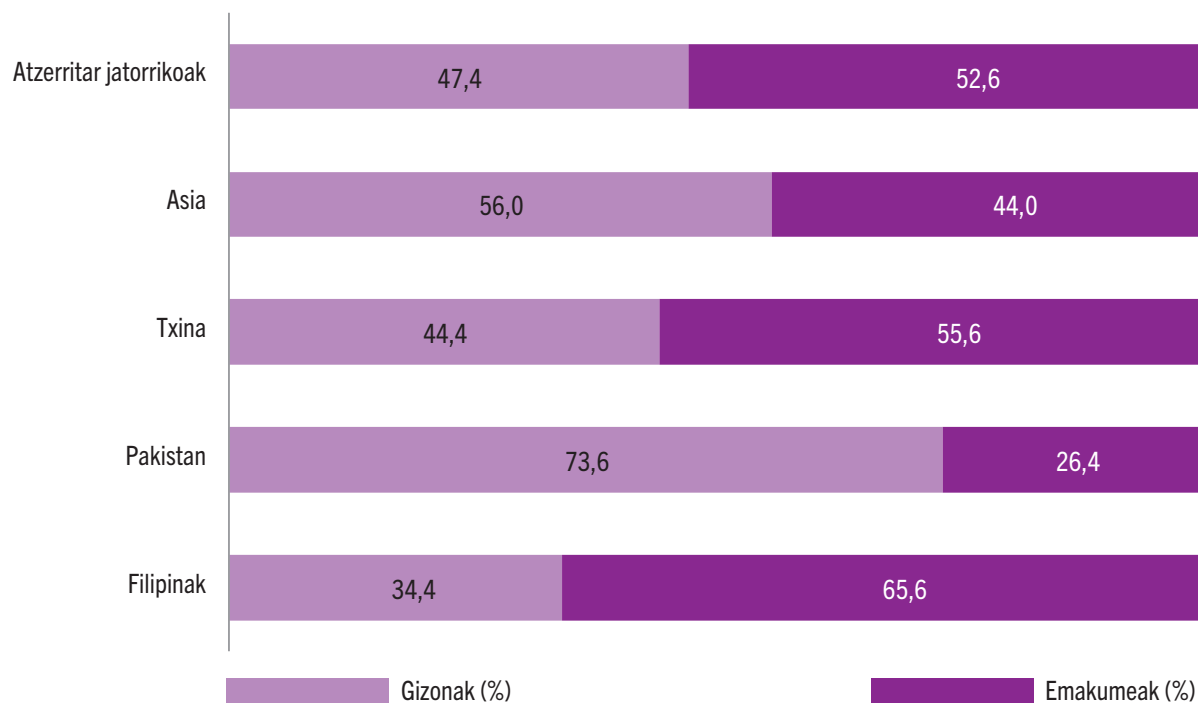
Banaketa, sexuka eta adin-taldeka

Sexuen araberako banaketari dagokionez —4. grafikoa—, asiar jatorriko biztanleen artean, atzerritar jatorriko guztizko biztanlerian ez bezala, gizonen gehiengoa —% 56—. Atzerritar jatorriko biztanleria osoa hartuta, emakumeak dira gehiengoa —% 52,6—. Hala ere, asiar jatorrikoen herrialde nagusiak kontuan hartzen baditugu, zenbait alde daude. Hala, pakistandar jatorriko biztanlerian soilik dira gizonak gehiengoa —% 73,6—. Beste muturrean, Filipinetatik etorritakoen artean, emakumeak dira nagusi erabat —% 65,6—, etxeko zerbitzuen sektorean aurkitzen dituzten lan-aukerek eraginda. Txinatik etorritakoen artean ere, emakumeak dira nagusi —% 55,6—, Filipinetatik etorritakoen kasuan bezala, baina ehunekoak gertuago daude atzerritar jatorriko biztanleria osoan daudenetatik.

Pakistandar jatorriko biztanlerian soilik dira gizonak gehiengoa

4. grafikoa.

Atzerritar jatorriko, asiar jatorriko eta jatorrizko herrialde nagusietako biztanleriaren banaketa, sexuaren arabera (%). 2018.



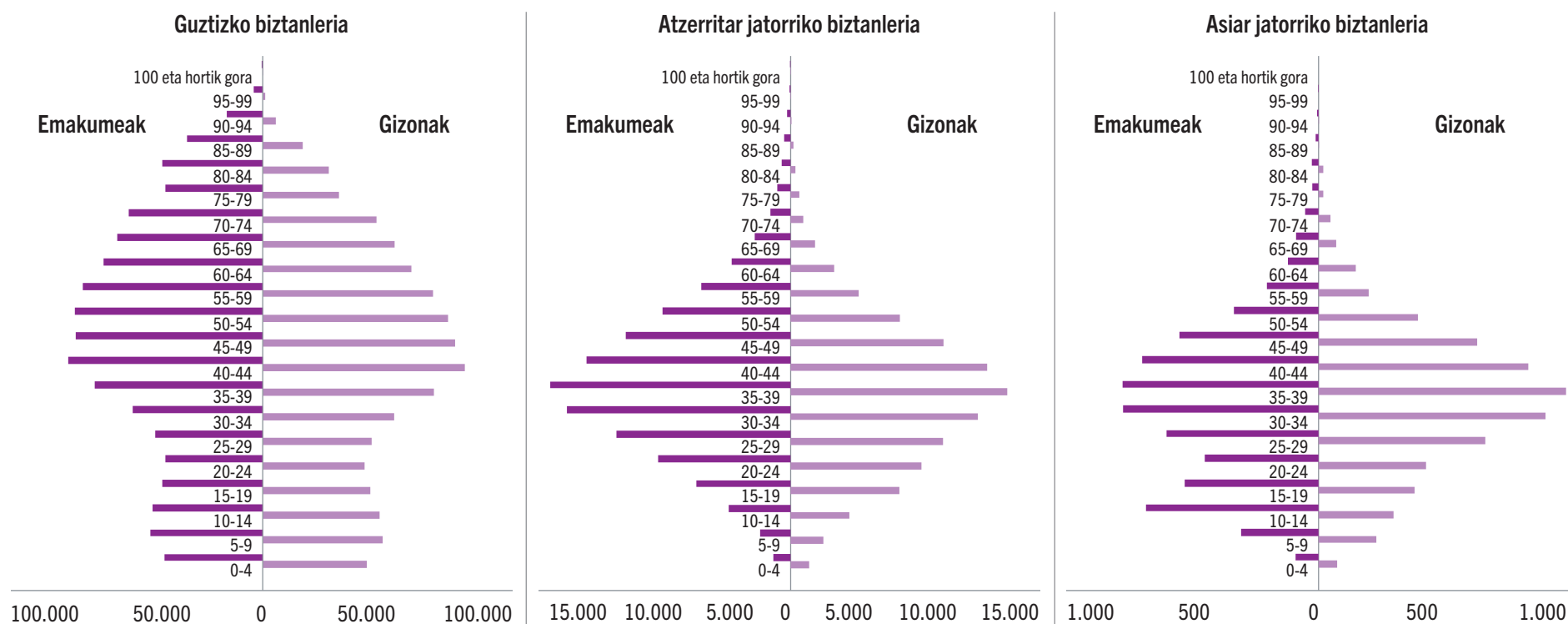
Iturria: Geuk egina, EIneren datuetan oinarrituta.

Adinari dagokionez —5. grafikoa—, atzeritar jatorriko biztanleria eta asiar jatorriko biztanleria askoz gazteagoak dira EAEko gutizko biztanleria baino. Hain zuzen ere, 25-44 adin-taldean daude talde horietako pertsonen % 57,3 (atzeritar jatorrikoak) eta % 63,7 (asiar jatorrikoak). Halaber, talde horien artean alde nabarmenak daude. Atzerriko

biztanleriaren kasuan, bi sexuen arteko nolabaiteko oreka dago adin-talde guztietan, baina asiar jatorriko biztanleriaren kasuan, talde horren migrazio-prozesuan gizonak dira nagusi 25-44 adin-taldean.

5. grafikoa.

EAEko guztizko biztanleriaren, atzeritar jatorriko biztanleriaren eta asiar jatorriko biztanleriaren piramideak. 2018.



Iturria: Geuk egina, EIneren datuetan oinarrituta.

EAEn bizi diren asiar jatorriko biztanleen lan-egoera

Asiar jatorriko pertsonen lan-egoerari dagokionez¹, % 64ko jarduera-tasa dute (pertsona landunak gehi langabeak), eta ehuneko hori atzerriar jatorriko gainerako biztanleria-taldeen batez bestekotik gora dago. Sexuen arabera, gizonen okupazio-tasa % 57,9 da, eta emakumeena, % 45,9. Halaber, asiar jatorriko biztanleen langabezia-tasa –% 10,9– eta ezaktibotasun-tasa –% 36,1– EAEn bizi diren atzerriarrena baino txikiagoak dira, atzerriar guztien langabezia-tasa % 16,5 baita, eta ezaktibotasun-tasa, berriz, % 39,5.

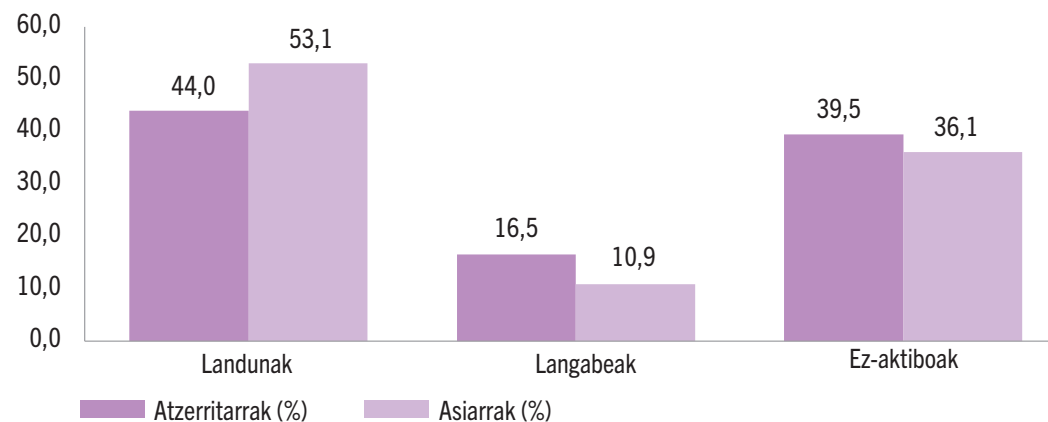
Txinatar nazionalitateko biztanleek bereizgarritasun bat dute² EAEn bizi diren gainerako atzerriarren aldean. Hain zuzen ere, haien artean handia dela norberaren konturako langileen edo langile autonomoen ehunekoa –% 59,1–. Oro har hartuta, ia atzerriar guztiak Gizarte Segurantzako araubide orokorrean daude –% 82,9–, baina txinatarren kasuan, % 40,9 soilik daude araubide horretan. Pakistandarren kasuan, berriz, gertuago daude gainerako atzerriarren egoeratik –% 74,6 araubide orokorrean–, baina haien artean ere, norberaren konturako langileen ehunekoa –% 25,4–batez bestekoa baino handiagoa da.

¹ EINEk ematen dituen datuetan ez bezala, EUSTATEk ematen dituen datuetan, atzerriko nazionalitatearen aldagaia hartzen da kontuan, panoramika osoan erabilitako atzerriar jatorriko aldagaiaren ordeaz.

² Eustatek egiten duen moduan, Lan, Migrazio eta Gizarte Segurantzako Ministerioaren datuetan, atzerriar nazionalitatearen aldagaia hartzen da kontuan.

6. grafikoa.

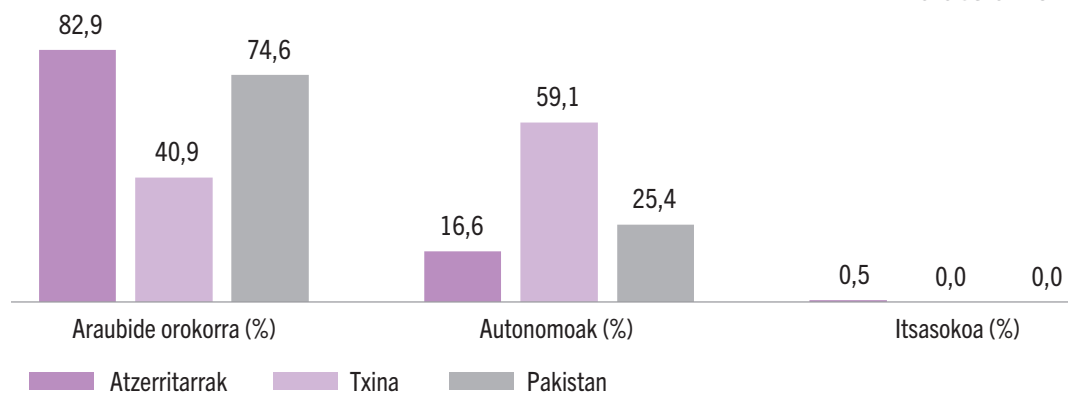
Atzerriar eta asiar jatorriko biztanleriak, lan-egoeraren arabera. 2018.



Iturria: Geuk egina, EUSTATEn datuetan oinarrituta.

7. grafikoa.

Atzerriar, txinatar eta pakistandar biztanleria, Gizarte Segurantzako afiliazio-araubidearen arabera. 2019.



Iturria: Geuk egina, Lan, Migrazio eta Gizarte Segurantzako Ministerioaren datuetan oinarrituta.

Bertako biztanleriaren pertzepzioa asiar jatorriko pertsonen buruz

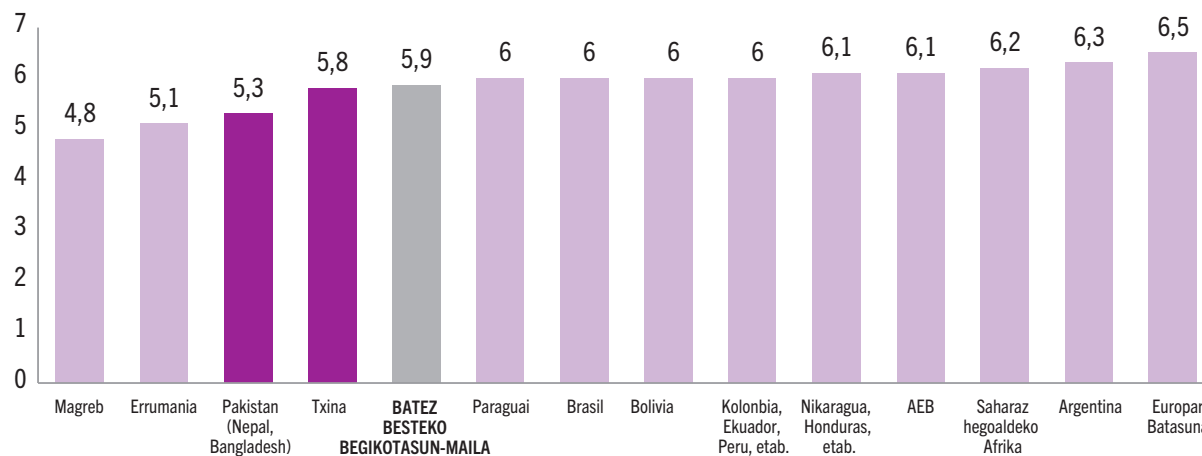
Ikuspegiren 2018ko barometroaren arabera, bertako biztanleriak nolabaiteko begikotasuna du asiar jatorriko biztanleriarekiko —8. grafikoa—; Oitk 10era bitarteko eskalan, urte horretako puntuazioa 5,8koa izan zen txinatar jatorriko biztanleentzat, eta 5,3, berriz, pakistandar jatorriko biztanleentzat. Eremu geografiko eta herrialde nagusien sailkapenean, Pakistanek izan zuen hirugarren baloraziorik okerrera, eta Txinak, laugarrena. Bi herrialde horien atzetik geratu ziren Errumania eta Magreb, balorazio okerrera lortu zuten jatorriak.

Bilakaerari erreparatuz gero —9. grafikoa—, ikusten da atzeritar jatorriko pertsonen buruzko pertzepzioa, oro har, eta aztertutako bi asiar jatorrietako (Txina eta Pakistan) pertsonen buruzkoa, zehazki, hobetuz joan dela 2014. urtetik. Hala ere, bi herrialde horien puntuazioa hala moduzkoa izan da, batez bestekoa baino zertxobait txikiagoa izan baita.

³ Pakistandarren kasuan, biztanleria-talde hori ez zen Barometroa: Jatorri atzeritarra duten biztanleen inguruko pertzepzioak eta jarrerak azterketan sartu 2014. urtera arte. Hori dela eta, ezinezkoa da konparatibarik egin aurreko urteekin.

8. grafikoa.

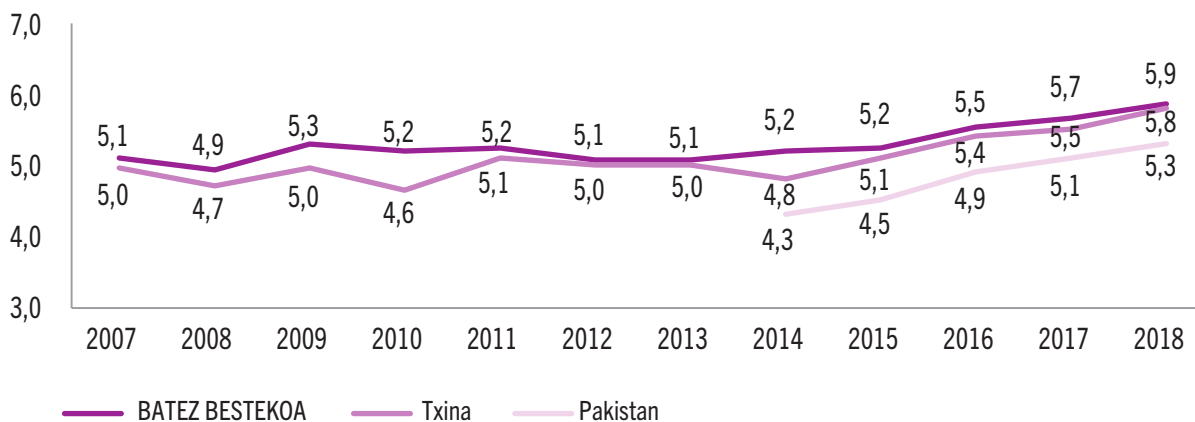
Atzeritar jatorriko biztanleriarekiko begikotasun-maila, jatorrizko herrialdearen arabera. 2018



Iturria: Ikuspegi.

9. grafikoa.

Txinatar eta pakistandar jatorriko biztanleriarekiko begikotasun-mailaren bilakaera³. 2007-2018



Iturria: Ikuspegi.

Ondorioak

- EAEn bizi den asiar jatorriko biztanleriak etengabeko hazkundera izan du, eta, 2018an, 14.401 pertsona ziren. Pertsona horiek Txinatik, Pakistanetik eta Filipinetatik etorri dira, batez ere.
- Kopuru absolututan, Bilbo, Gasteiz eta Donostia dira asiar jatorriko biztanle gehien dituzten udalerriak, baina pisu erlatibo handia dute Debagoiena eta Urola Kosta eskualdeetan.
- Asiar jatorriko komunitatea gazteagoa da bertako biztanleria baino, eta gizonak dira gehiengoa —% 56,0—. Hala ere, sexuen araberako banaketan, aldeak daude nazionalitate batetik bestera (esaterako, emakumeak dira Filipinetatik etorritako pertsonen % 65,6 eta Txinatik etorritakoen % 55,6), edo adin-tarte batetik bestera.
- Lan-egoerari dagokionez, asiar jatorriko biztanleriaren laneratze-indizea handiagoa da, gainerako jatorriko biztanleriaren langabezia-tasa eta ezaktibotasun-tasa txikiagoak baitituzte. Ildo horretatik, Txinatik etorritakoen artean, oso altua da norberaren konturako langileen kopurua.
- Euskal gizarteak nolabaiteko begikotasunez ikusten ditu txinatar komunitatea —5,8— eta pakistandar komunitatea —5,3—. Azken urteotan, bi talde horiekiko begikotasun-mailak nabarmen egin du gora.

EAE 2018	Asiar jatorriko 14.401 pertsona	Atzerritar jatorriko guztizko biztanleriaren % 7,0
---------------------	--	--

Jatorri nagusiak	
% 80,1	Txina, Pakistan eta Filipinak

Lan-merkatua	
% 64,0^{ko} jarduera-tasa	Atzerritar biztanleriako gainerako taldeen batez bestekoa baino handiagoa