

panorámica

80

mayo
2021

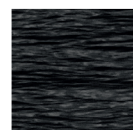
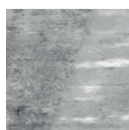
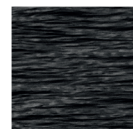
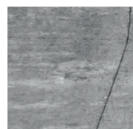
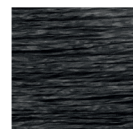
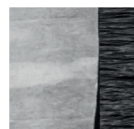
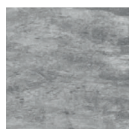
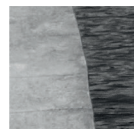
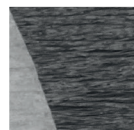
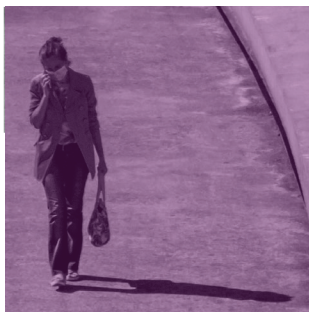
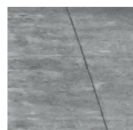


Photo by elCarito / Cropped and desaturated from original

Depósito legal BI-2224-04

ikus
pegi

Immigrazioaren
Euskal Behatokia
Observatorio Vasco
de Inmigración



EL IMPACTO DE LA COVID-19 SOBRE LAS PERSONAS DE ORIGEN EXTRANJERO EN LA CAE

Habiéndose cumplido más de un año desde la primera declaración del estado de alarma, en esta panorámica ponemos el foco en la COVID-19 y en el efecto que esta ha tenido bien sobre los flujos migratorios hacia la comunidad, bien sobre la situación de la población de origen extranjero residente en la CAE.

Para ello, hacemos uso de los datos publicados por el Instituto Nacional de Estadística, el Ministerio de Inclusión, Seguridad Social y Migraciones, el Servicio Público de Empleo Estatal y el Barómetro de percepciones y actitudes hacia la población de origen extranjero de Ikuspegi.

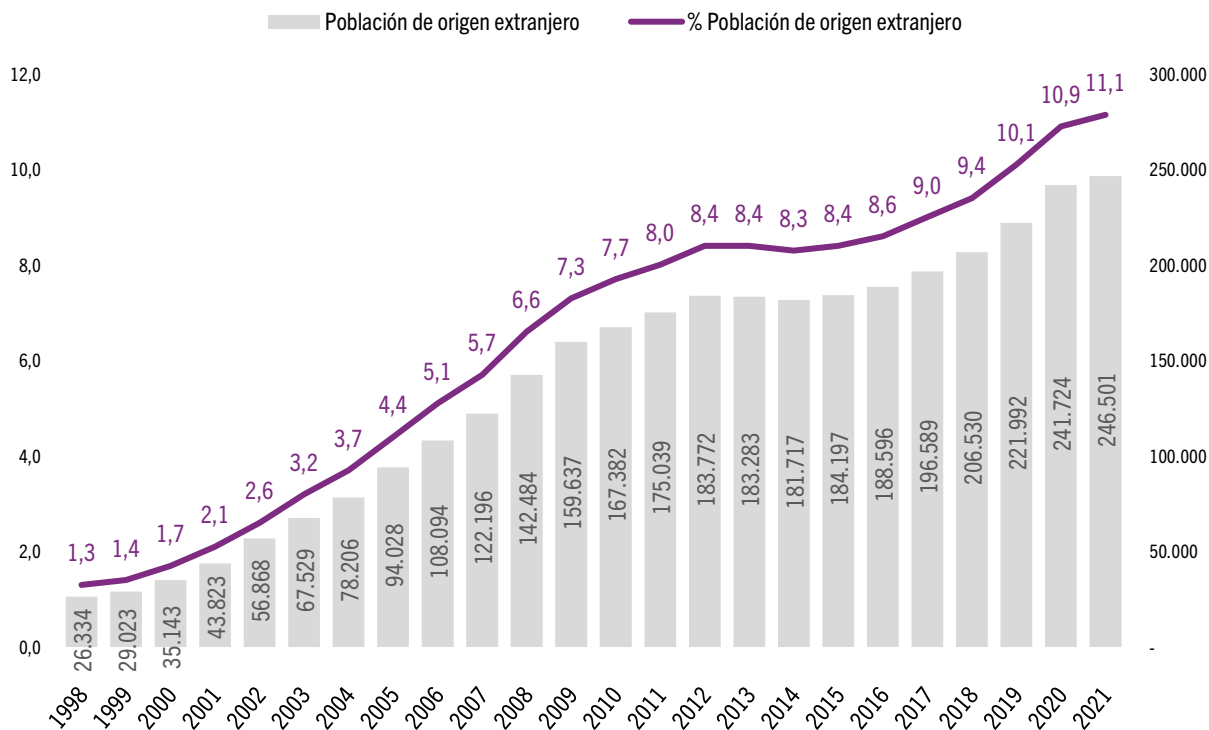
1 El impacto de la COVID-19 sobre los flujos migratorios hacia la CAE

A 1 de enero de 2021 en la Comunidad Autónoma de Euskadi –CAE en adelante– había un total de 2.212.561 personas empadronadas, de las cuales 246.501 habían nacido en un país extranjero, esto es, un 11,1% del total de la población empadronada en la comunidad.

Si nos fijamos en cómo ha evolucionado el proceso de llegadas –Gráfico 1–, a lo largo de las últimas dos décadas podemos diferenciar cuatro fases concretas. En un primer momento, la llegada de personas de origen extranjero creció coincidiendo con una etapa de bonanza y expansión de la economía vasca. La recesión económica ralentizó las llegadas, incluso registrando años con saldo negativo. Con la mejora de los indicadores económicos los flujos migratorios se reactivaron, de forma leve primero, pero de forma más marcada en los últimos años. Sin embargo, en el contexto de excepcionalidad generado por la COVID-19 los movimientos hacia la CAE se han vuelto a estancar.

Gráfico 1.

Población total de origen extranjero residiendo en la CAE (absolutos y %), 1998-2021

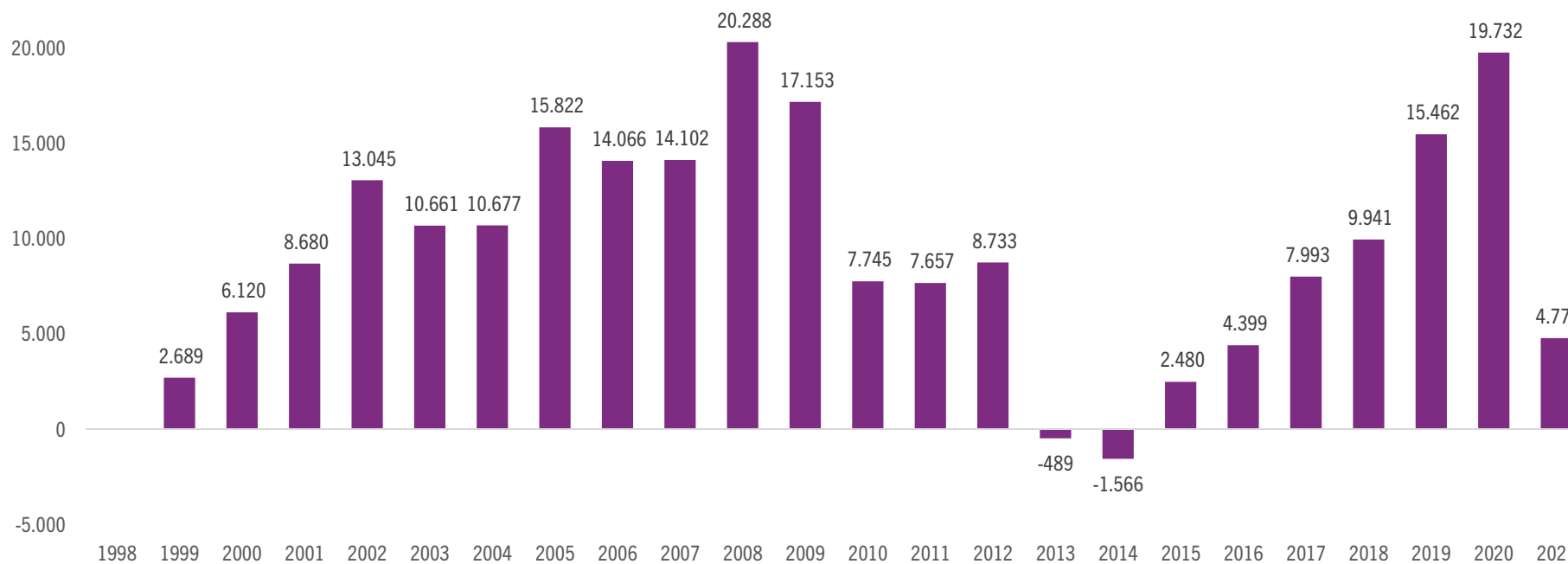


Fuente: Elaboración propia a partir de los datos del INE.

Profundizando en los efectos de la COVID-19 —Gráfico 2—, en el último año el número de personas de origen extranjero empadronadas en la CAE ha aumentado en unas 4.777 personas. No obstante, esto supone un retroceso significativo respecto a años anteriores. Y es que, en comparación con el periodo 2019-2020, los flujos hacia la comunidad se han contraído con una reducción de cerca del 75% —de casi 20.000 personas entre 2019 y 2020 a menos de 5.000 en el último año—, volviendo casi a las cifras de 2016.

Gráfico 2.

Evolución del crecimiento interanual de la población de origen extranjero en la CAE (absolutos), 1998-2021



Fuente: Elaboración propia a partir de los datos del INE.

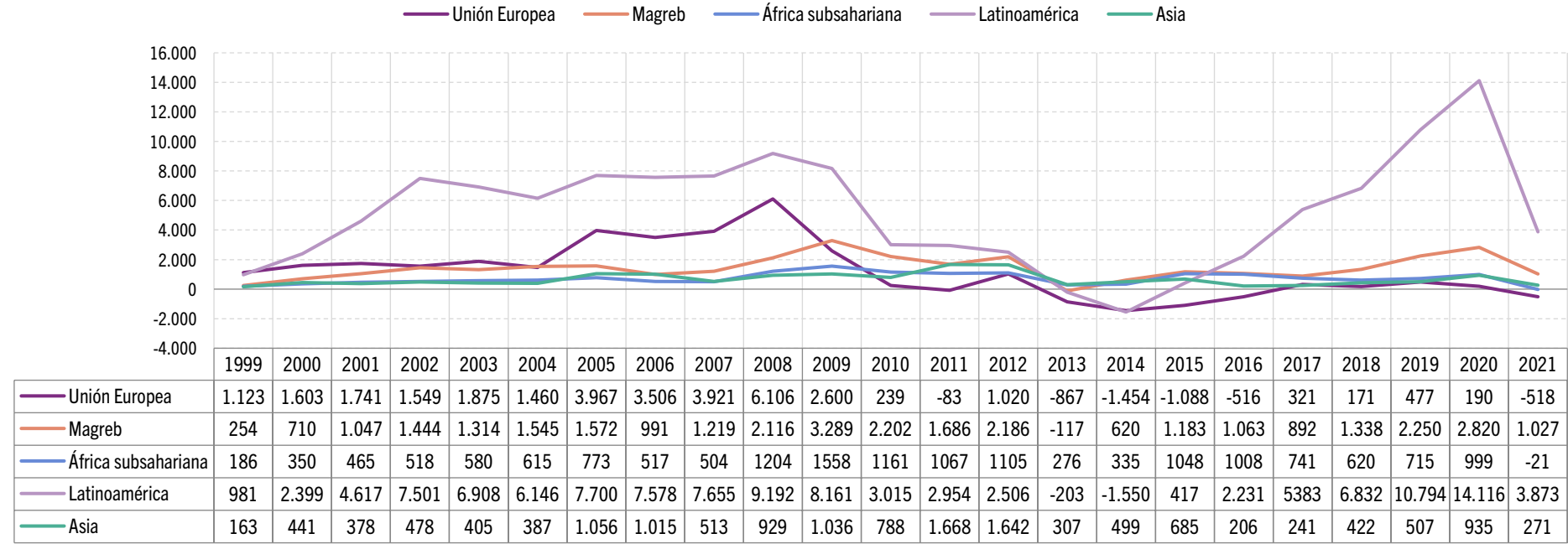
El análisis de las principales áreas de procedencia –Gráfico 3– nos muestra que las restricciones a la movilidad no han afectado a todos los orígenes por igual. Latinoamérica ha sido el área más afectada en términos absolutos, porque durante los últimos años estaba siendo la principal aportante. Así, si entre 2019 y 2020 llegaron a la CAE unas 14.116 personas de dicho origen, entre 2020 y 2021 esta

cifra se ha reducido a 3.873 personas, lo que supone un descenso en las llegadas del 72,6%. Después de Latinoamérica, Magreb ha sido el área con el mayor retroceso absoluto, pasando de las 2.820 personas entre 2019 y 2020 a 1.027 en el último año, un descenso del 63,6%.

Más allá de estos dos orígenes, tanto la Unión Europea como África subsahariana han registrado un saldo negativo en el último año, esto es, el número de personas empadronadas procedentes de estas regiones se ha reducido en unas 518 y 21 personas, respectivamente.

Gráfico 3.

Evolución del crecimiento interanual por principales áreas geográficas (absolutos), 1999-2021



Fuente: Elaboración propia a partir de los datos del INE.

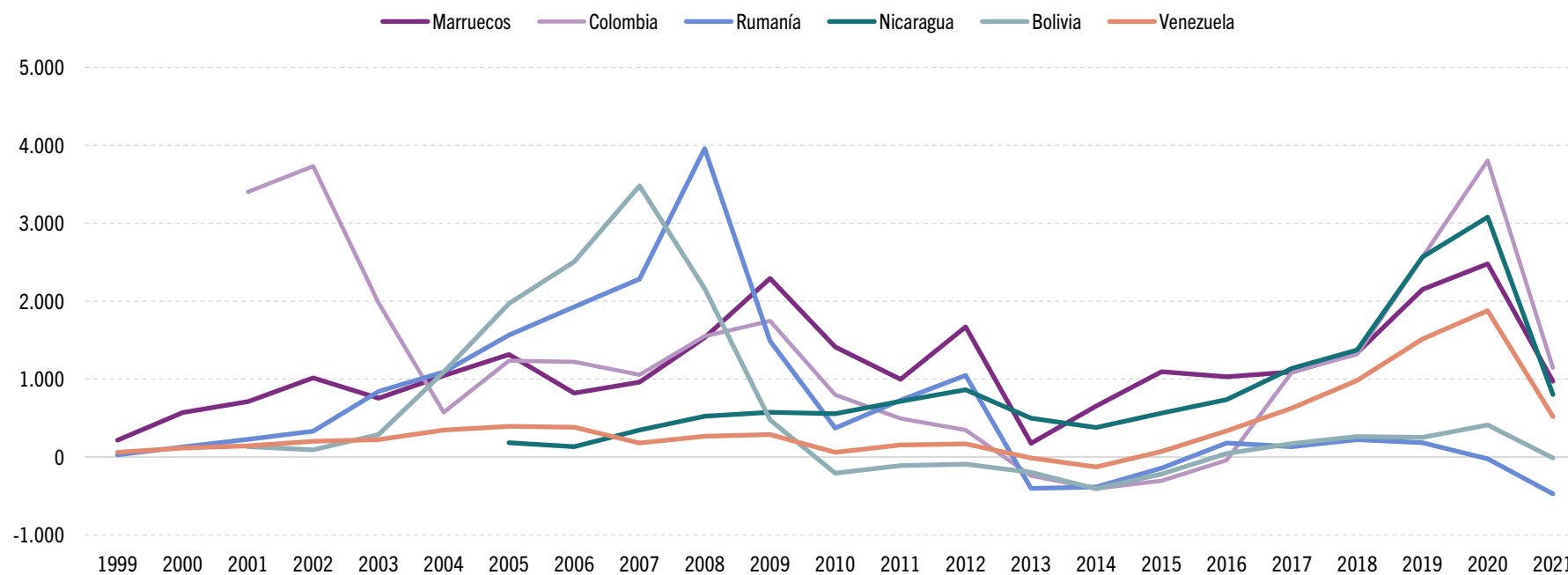
Por principales países, podemos ver cómo la COVID-19 ha tenido una incidencia notable en el crecimiento de cada uno de ellos —Gráfico 4—. Como consecuencia de la pandemia, el volumen de llegadas se ha reducido de forma significativa. En términos absolutos, Colombia ha sido el más afectado de los países principales.

Así, si entre 2019 y 2020 Colombia fue el origen que más creció, con 3.782 personas, en el último año esta cifra se ha reducido hasta las 1.146 personas, un descenso del 69,9%. Después de Colombia, Nicaragua (803), Marruecos (971) y Venezuela (521) han sido los países principales cuyas llegadas más se han reducido.

Por su parte, tanto Rumanía como Bolivia han registrado un saldo negativo, con un descenso de las personas empadronadas de 472 y 10, respectivamente.

Gráfico 4.

Evolución del crecimiento interanual de la población de origen extranjero según principales países de procedencia, 1999-2021



Fuente: Elaboración propia a partir de los datos del INE.

2 La COVID-19 y su impacto sobre la situación laboral de las personas migrantes residentes en la CAE

Centrando la atención sobre la situación laboral de las personas extranjeras¹ residentes en la comunidad, la COVID-19 ha tenido un impacto notable en la vida de estas. Si tomamos como referencia los datos de la Encuesta de Población Activa elaborada por el INE –Tabla 1–, podemos apreciar cómo, con la llegada de la primera ola, el volumen de personas extranjeras activas y ocupadas en la CAE se redujo sustancialmente. Entre el primer y el segundo trimestre de 2020 la tasa de actividad de personas extranjeras pasó del 70,8% al 64,1% (-6,7%), aunque para el cuarto trimestre de 2020 volvió a ascender a los valores del principio del año.

De forma paralela, la tasa de personas extranjeras ocupadas también se redujo, llegando a su mínimo en el segundo trimestre, habiendo bajado del 56,4% en el primero al 50,1% en el segundo (-6,3%).

Al igual que en el caso anterior, la tasa de ocupación volvió a recuperarse en el último trimestre de 2020. Si nos centramos en los valores medios, la tasa de ocupación de la población extranjera ha aumentado del 52,7% en 2019 al 54,6% en 2020.

Respecto al paro, entre el primer y segundo trimestre la tasa de paro de la población extranjera aumentó en un 1,5%, llegando al 21,8% en el segundo y al 22,5% en el tercer trimestre. No obstante, en el cuarto trimestre se registra la tasa más baja de toda la serie (18,8%). Así, la tasa de paro de las personas extranjeras en 2020 es más baja que en 2019, habiendo pasado del 27,0% al 20,8%.

Si comparamos estos datos con los de la población autóctona, veremos que, si bien la tasa de actividad u ocupación de las personas autóctonas han variado muy poco, en el caso de las personas extranjeras se observa una bajada significativa durante el segundo trimestre y una recuperación rápida en los trimestres siguientes. Sin embargo, en el caso de la tasa de paro la tendencia es diferente: si las cifras de la población autóctona han seguido creciendo a lo largo de todo el año 2020, los datos de la población extranjera, a pesar de una ligera subida en el segundo y tercer trimestre de 2020, son más bajos que los registrados en 2019.

Tabla 1.

Población extranjera por situación ocupacional en la CAE, 2019-2020 (%)

	1º T 2019	2º T 2019	3º T 2019	4º T 2019	1º T 2020	2º T 2020	3º T 2020	4º T 2020
Tasa población extranjera activa	71,6	75,3	72,3	69,8	70,8	64,1	69,2	70,8
Tasa población autóctona activa	55,7	55,3	54,8	54,9	54,3	53,0	54,8	54,5
Tasa pob. extranjera ocupada	53,0	56,9	51,1	50,2	56,4	50,1	53,6	57,5
Tasa pob. autóctona ocupada	51,1	51,3	50,7	50,8	50,1	48,7	49,7	49,5
Tasa población extranjera parada	25,9	24,5	29,3	28,1	20,3	21,8	22,5	18,8
Tasa población autóctona parada	8,4	7,3	7,6	7,6	7,7	8,1	9,3	9,2

¹ A diferencia de los datos del padrón, los datos de la Encuesta de Población Activa o EPA hacen referencia a las personas con nacionalidad extranjera. En este sentido, estos no incluyen la información relativa a las personas que habiendo nacido en un país extranjero han podido obtener la nacionalidad española.

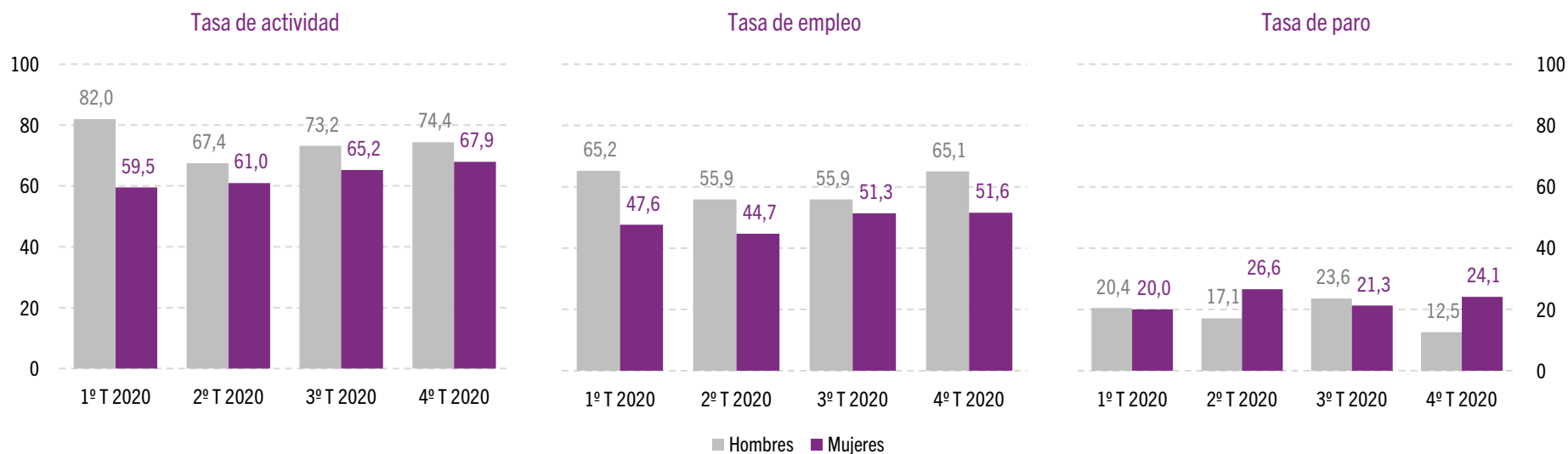
Fuente: Elaboración propia a partir de los datos del INE.

Si prestamos atención a la población extranjera por género —Gráfico 5—, podemos observar que el impacto de la pandemia que apreciábamos con anterioridad no afectó de igual manera a hombres y mujeres. En el caso de los primeros, la pandemia provocó un descenso notable de la tasa de actividad y de la tasa de empleo entre el primer y segundo trimestre de 2020, un 14,6% y un 9,3% menos, respectivamente. Sin embargo, esto no se tradujo en un incremento de la tasa de paro, sino que esta también se redujo hasta alcanzar el 17,1%. Posteriormente, esta llegaría a descender hasta el 12,5% en el cuarto trimestre de 2020.

En lo que respecta a las mujeres, la situación ha sido la contraria. Entre el primer y segundo trimestre la tasa de actividad (+1,5%) y la tasa de empleo (-2,9%) se mantuvieron relativamente estables, y, sin embargo, la tasa de paro aumentó de forma notoria, pasando del 20,0% en el primer trimestre de 2020 al 26,6% en el segundo. Desde entonces, la tasa de paro de las mujeres extranjeras ha venido descendiendo, pero en ningún momento ha dejado de sobrepasar la barrera del 20%.

Gráfico 5.

Situación ocupacional de la población extranjera de la CAE por género, %, 2020



Fuente: Elaboración propia a partir de los datos del INE.

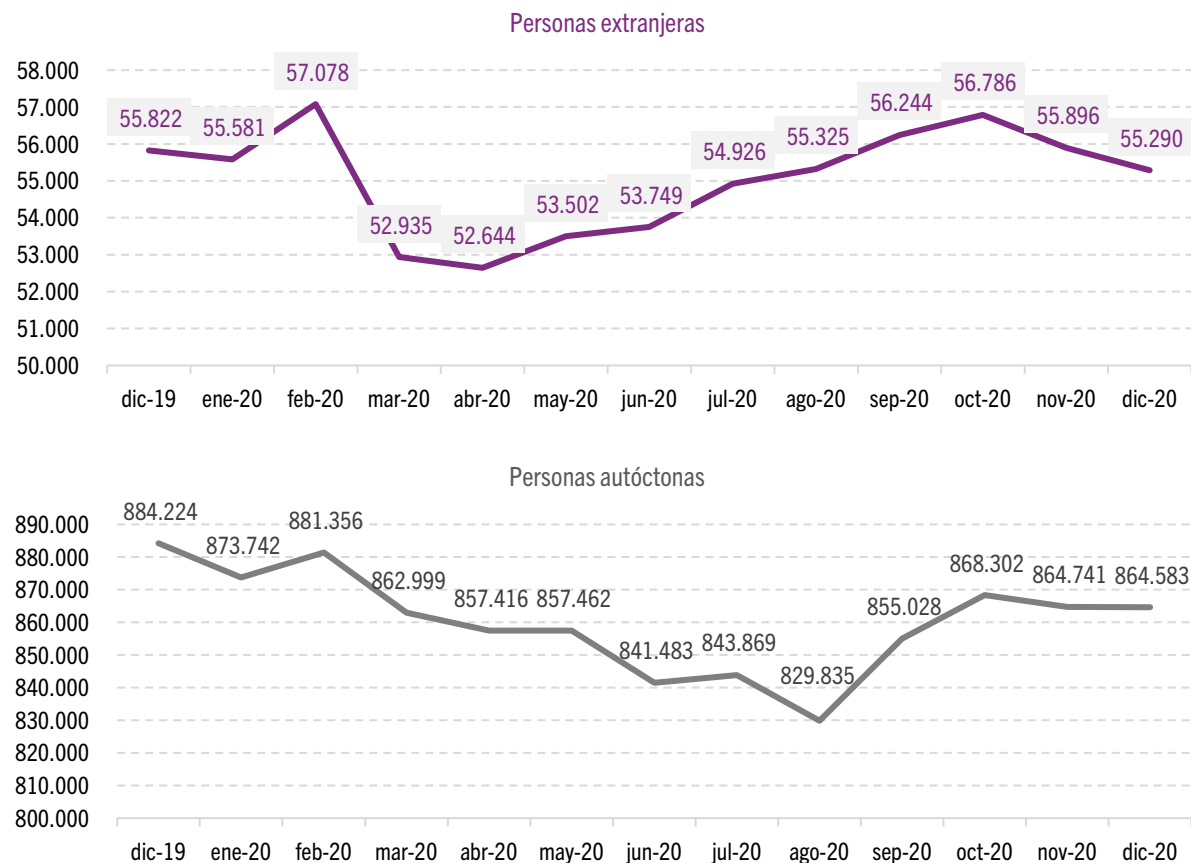
Gráfico 6.

El Gráfico 6 nos presenta los datos de afiliación a la Seguridad Social de las personas extranjeras² y autóctonas residentes en la CAE a último día del mes entre diciembre de 2019 y diciembre de 2020. Tal y como se observa, con la primera ola de la pandemia y la puesta en marcha de las medidas de contención más restrictivas, el número de personas extranjeras afiliadas a la Seguridad Social se redujo significativamente, pasando de 57.078 afiliaciones en el mes de febrero de 2020 a 52.644 en abril, lo que supone un descenso del 7,8%.

Coincidiendo con la fase de apertura del periodo estival, el número de afiliaciones comenzó a aumentar, llegando a superar las 56.000 durante los meses de septiembre (56.244) y de octubre (56.786). A partir de entonces el número de personas extranjeras afiliadas ha vuelto a disminuir, hasta situarse en 55.290 durante el mes de diciembre de 2020.

Si comparamos la forma en que han evolucionado las afiliaciones a la Seguridad Social de las personas extranjeras y autóctonas, podemos ver que la COVID-19 ha afectado de manera diferente a una y otra población. Mientras que en el caso de la población extranjera marzo y sobre todo abril fueron los meses más duros —para a partir de entonces empezar a aumentar de nuevo—, las afiliaciones a la Seguridad Social de la población autóctona no pararon de disminuir hasta agosto de 2020.

Personas extranjeras y autóctonas afiliadas al Régimen General y al Régimen Especial de Trabajadores/as Autónomos/as de la Seguridad Social en la CAE (absolutos), diciembre 2019-diciembre 2020



Fuente: Elaboración propia a partir de los datos del Ministerio de Inclusión, Seguridad Social y Migraciones.

² Al igual que con los datos de la EPA, los datos de afiliación a la Seguridad Social únicamente incluyen a aquellas personas que tienen la nacionalidad extranjera. Así mismo, estos hacen referencia a la afiliación al Régimen General y al Régimen Especial de Trabajadores/as Autónomos/as de la Seguridad Social.

Tabla 2.

Diferencia de personas autóctonas y extranjeras afiliadas al Régimen General y al Régimen Especial de Trabajadores/as Autónomos/as de la Seguridad Social en la CAE, por sectores (absolutos y %), febrero-abril 2020

Población autóctona						Población extranjera					
		Afil. febrero	Afil. abril	Diferencia	%		Afil. febrero	Afil. abril	Diferencia	%	
1	Actv. Admt. Serv. Auxil.	60.208	55.883	-4.325	-7,2	1	Hostelería	11.708	10.380	-1.328	-11,3
2	Ind. Manufact.	167.713	164.228	-3.485	-2,1	2	Comercio. Rep. Vehícul.	8.990	8.304	-686	-7,6
3	Hostelería	56.021	52.888	-3.133	-5,6	3	Actv. Admt. Serv. Auxil.	4.929	4.294	-635	-12,9
4	Educación	73.930	71.067	-2.863	-3,9	4	Construcción	8.467	7.901	-566	-6,7
5	Comercio. Rep. Vehícul.	127.472	124.702	-2.770	-2,2	5	Ind. Manufact.	6.641	6.275	-366	-5,5
6	Construcción	48.890	46.863	-2.027	-4,1	6	Educación	2.533	2.328	-205	-8,1
7	Actv. Prof. Cient. Téc.	55.502	53.925	-1.577	-2,8	7	Transptes. Almacena.	3.662	3.458	-204	-5,6
8	Actv. Artis. Rec. y Entr.	16.478	15.178	-1.300	-7,9	8	Otros Servicios	1.960	1.782	-178	-9,1
9	Transptes. Almacena.	38.898	37.619	-1.279	-3,3	9	Actv. Artis. Rec. y Entr.	968	856	-112	-11,6
10	Otros servicios	26.419	25.392	-1.027	-3,9	10	Admón Púb. Defen., S.S.	389	294	-95	-24,4
	Agric., Gana., Silv. y Pesca	5.695	5.708	13	0,2		Agric., Gana., Silv. y Pesca	357	377	20	5,6
	Actv. Sanit. Serv. Sociales	101.274	103.096	1.822	1,8		Actv. Sanit. Serv. Sociales	3.279	3.355	76	2,3
	Resto de sectores	102.856	100.867	-1.989	-1,9		Resto de sectores	3.195	3.040	-155	-4,9
	Total	881.356	857.416	-23.940	-2,7		Total	57.078	52.644	-4.434	-7,8

Fuente: Elaboración propia a partir de los datos del Ministerio de Inclusión, Seguridad Social y Migraciones.

Si profundizamos en los datos de los meses más duros de la pandemia para la población extranjera –febrero-abril de 2020–, podemos ver que la COVID-19 no afectó de igual manera a todos los sectores –Tabla 2–. A pesar de que entre estos meses el número de personas extranjeras afiliadas se redujo de manera considerable, este descenso no fue uniforme, sino que impactó en mayor medida en aquellos trabajos que podríamos calificar como “de cara al público” y no esenciales. Entre estos sectores, el más afectado en términos absolutos fue el sector de la hostelería (1.328 afiliaciones menos), seguido por el comercio y de la reparación de vehículos (686), las actividades administrativas y servicios auxiliares (635) y del sector de la construcción (566). No obstante, porcentualmente el sector que más se contrajo fue el de la administración pública y defensa, donde el número de personas extranjeras afiliadas se redujo en un cuarto respecto al mes de febrero (24,4%).

Más allá de estos casos, en determinados sectores la pandemia tuvo el efecto contrario. Así, en el sector sanitario la necesidad de personal impulsó la contratación de personas extranjeras –unas 76 personas más afiliadas a la Seguridad Social respecto al mes de febrero–. Por su parte, en el sector de la agricultura, ganadería, silvicultura y pesca las afiliaciones aumentaron en 20 personas.

En el caso de las labores de cuidado, el Régimen Especial para Empleados/as de Hogar es, después

de la hostelería, el sector que más personas extranjeras emplea en la comunidad. Sin embargo, los datos de afiliación media³ de la Seguridad Social muestran que este sector no se vio especialmente afectado por la pandemia, con un descenso de las afiliaciones medias de 246 personas (-2,2%) entre febrero (10.968) y abril (10.722).

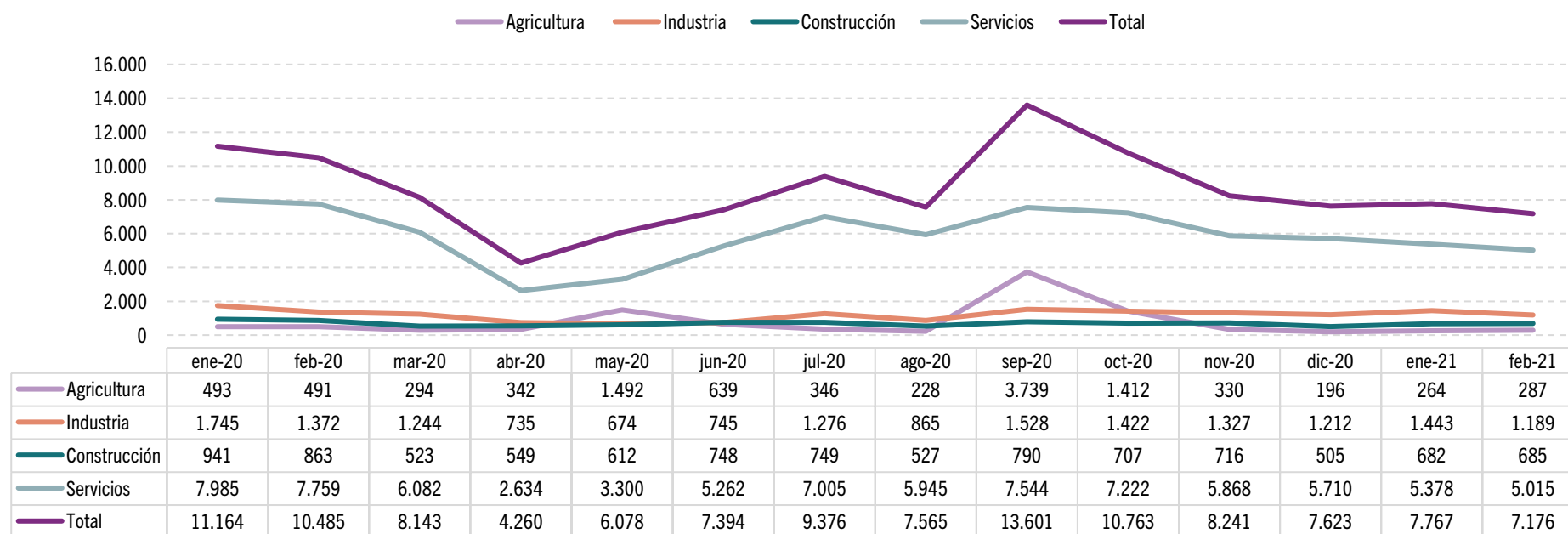
³ No se han incluido los datos del sector del hogar en la Tabla 2 porque para la elaboración de esta se han empleado los datos de afiliaciones a final de mes.

Si en lugar de los datos de afiliación a la Seguridad Social nos fijamos en el número de contratos firmados, estos nos ofrecen una imagen muy similar —Gráfico 7—. Entre los meses de febrero y abril de 2020 el número de contratos suscritos por personas extranjeras⁴ se desplomó, habiéndose reducido a más de la mitad. Entre mayo y septiembre el número de contratos volvió a aumentar, para volver a reducirse a partir de entonces.

Por sectores, el más afectado fue el sector servicios, con 5.125 contratos menos entre febrero y abril de 2020. En el extremo opuesto, sectores como el de la agricultura o la construcción resistieron algo mejor, registrando un aumento de los contratos entre marzo y abril.

Gráfico 7.

Número de contratos totales y por sectores realizados a la población extranjera residente en la CAE (absolutos), enero 2020 – febrero 2021



⁴ Estos datos hacen referencia únicamente a personas con nacionalidad extranjera.

Fuente: Elaboración propia a partir de los datos del Servicio Público de Empleo Estatal (SEPE).

Los datos de prestaciones de desempleo –Tabla 3– confirman, una vez más, la dureza de los primeros meses de pandemia. A lo largo de 2020 la población extranjera ha supuesto cerca del 10% del total de las personas que percibían una prestación por desempleo. Con la llegada de la primera ola vemos que entre los meses de marzo y abril el número de personas tanto autóctonas como extranjeras⁵ que recibían algún tipo de ayuda aumentó notablemente. Superado este frenazo, a partir del mes de junio la situación comenzó a mejorar de forma significativa.

Según los datos del SEPE, para final de año el número de personas extranjeras que reciben alguna prestación por desempleo (6.641 personas a diciembre de 2020) se ha reducido notablemente. No obstante, a pesar de la mejoría, esta cifra sigue estando por encima de los últimos datos pre-COVID-19 (4.897 a febrero de 2020).

En lo que respecta a la evolución de las prestaciones por género, estas han estado notablemente masculinizadas. Durante el periodo analizado, los hombres han supuesto un 60% de todas las prestaciones por desempleo, en comparación al 40% de las mujeres.

⁵ Estos datos únicamente incluyen a las personas con nacionalidad extranjera.

Tabla 3.

Número de personas extranjeras receptoras de una prestación por desempleo (absolutos y %), evolución enero 2020 – diciembre 2020

2020	Prestaciones totales	Nacionalidad extranjera	% Nacionalidad extranjera	Mujeres	Hombres	% Mujeres
Enero	55.470	5.012	9,0	2.004	3.008	40,0
Febrero	54.651	4.897	9,0	1.979	2.918	40,4
Marzo	57.969	5.597	9,7	2.171	3.426	38,8
Abril	175.339	16.792	9,6	7.155	9.637	42,6
Mayo	166.966	16.653	10,0	7.226	9.427	43,4
Junio	122.566	11.984	9,8	5.156	6.828	43,0
Julio	98.870	8.800	8,9	3.678	5.122	41,8
Agosto	92.494	8.088	8,7	3.290	4.798	40,7
Septiembre	75.007	6.989	9,3	2.881	4.108	41,2
Octubre	66.002	6.027	9,1	2.493	3.534	41,4
Noviembre	73.125	8.126	11,1	3.558	4.568	43,8
Diciembre	63.665	6.641	10,4	2.726	3.915	41,0

Fuente: Elaboración propia a partir de los datos del Servicio Público de Empleo Estatal.

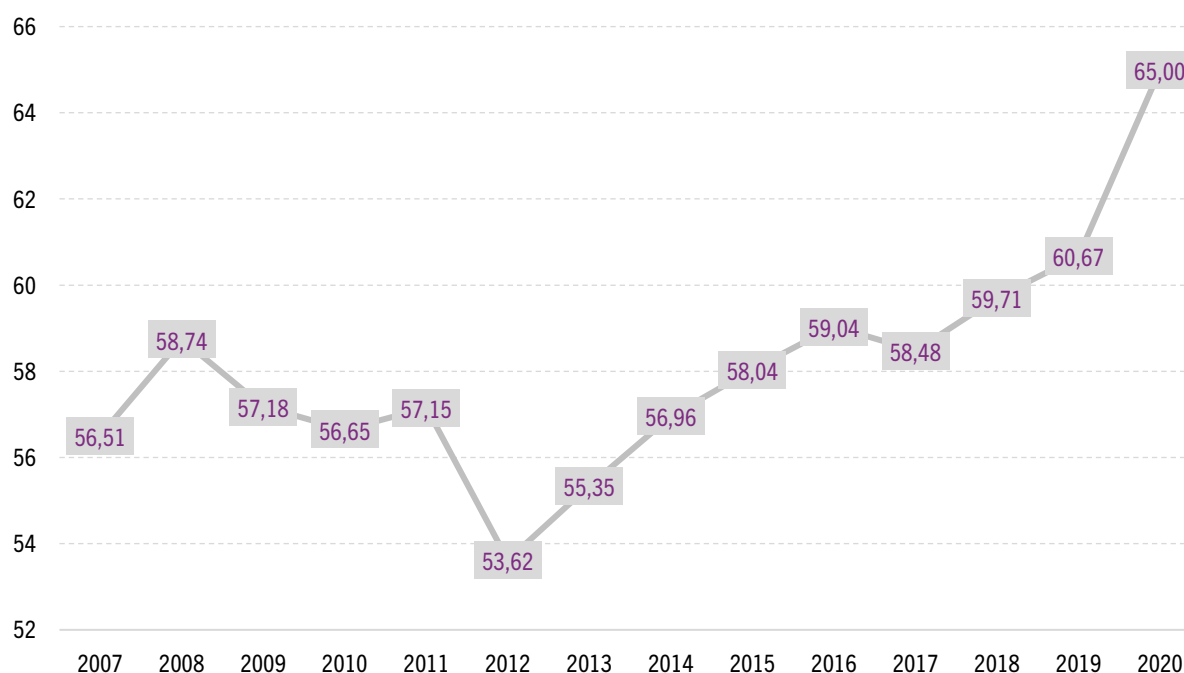
3 El impacto de la COVID-19 sobre las actitudes de la población vasca hacia la inmigración

En lo que respecta a las actitudes de la población vasca, el Barómetro sobre percepciones y actitudes hacia la población de origen extranjero elaborado anualmente por Ikuspegi muestra que en el contexto la crisis provocada por la COVID-19 el Índice de Tolerancia de la población autóctona ha mejorado —Gráfico 8—. Hasta ahora, la tolerancia de la sociedad ha estado muy relacionada con las dinámicas macroeconómicas, aumentando en épocas de opulencia y disminuyendo durante el periodo de recesión. Sin embargo, ante la crisis sanitaria, económica y psicosocial provocada por la COVID-19, la sociedad vasca ha mostrado una actitud más tolerante.

Además del Índice de Tolerancia, con motivo de la COVID-19 el Barómetro también mide las actitudes hacia cuestiones determinadas. Uno de estos aspectos es el acceso a servicios sanitarios —Gráfico 9—. En este sentido, la práctica totalidad de la población vasca opina que se debe priorizar a las personas en situación más grave (91,0%), independientemente de su origen. Un 5,7% cree que deben tener prioridad las personas autóctonas y un 2,3% que únicamente se debe atender a las personas de origen extranjero en situación regular.

Gráfico 8.

Evolución del Índice de Tolerancia, 2007-2020



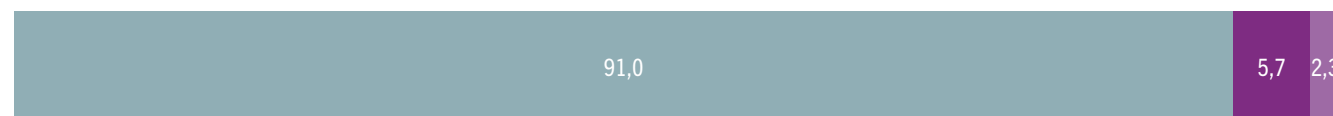
Fuente: Ikuspegi. Barómetro 2020.

Junto al acceso a los servicios sanitarios, en el Barómetro también se preguntó sobre las ayudas económicas y sociales extraordinarias puestas en marcha como consecuencia de la COVID-19. Así con todo, dos de cada tres personas (65,0%) están de acuerdo con que todo el mundo, independientemente de su origen, pueda acceder a las ayudas que se han puesto en marcha para paliar las consecuencias económicas y sociales del virus —Gráfico 10—. Por su parte, un 16,7% cree que debe priorizarse a las personas autóctonas, mientras que otro 16,3% está de acuerdo en extender estas ayudas a todas aquellas personas de origen extranjero que hayan regularizado su situación administrativa.

Durante la crisis de la COVID-19, algunos países europeos recurrieron a la regularización extraordinaria de personas de origen extranjero en situación irregular para cubrir puestos de trabajo de manera urgente. En el caso de la población vasca —Gráfico 11—, la mayoría se muestra a favor de este tipo de medidas (72,7%). Un 10,5% se muestra indiferente, mientras que otro 9,9% manifiesta estar en contra de estas.

Gráfico 9.

Percepción de la población vasca respecto al acceso a servicios sanitarios en el contexto de la COVID-19 (%), 2020

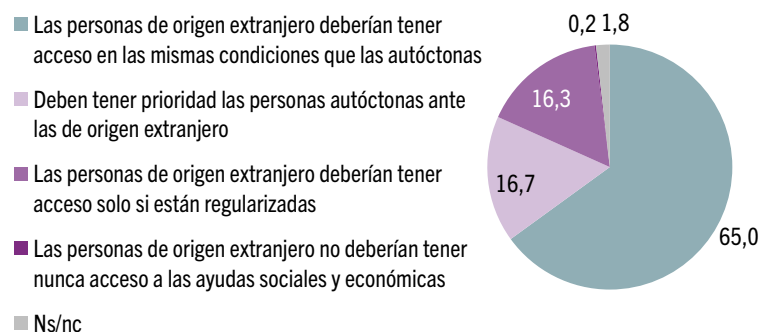


- Las personas que tengan mayor gravedad según criterios médicos, independientemente de si son autóctonas o inmigrantes
- Deben tener prioridad las personas autóctonas ante las de origen extranjero
- Las personas de origen extranjero deberían tener acceso solo si están regularizadas
- Las personas de origen extranjero deberían tener acceso solo si están trabajando
- Ns/nc

Fuente: Ikuspegi. Barómetro 2020.

Gráfico 10.

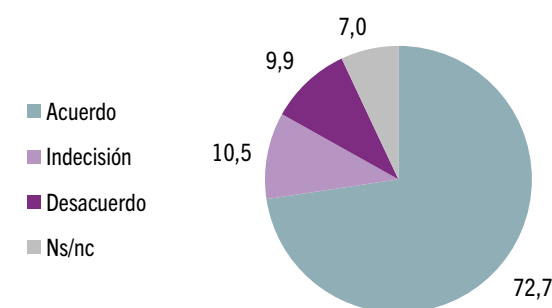
Percepción de la población vasca respecto al acceso a ayudas económicas y sociales en el contexto de la COVID-19 (%), 2020



Fuente: Ikuspegi. Barómetro 2020.

Gráfico 11.

Percepción de la población vasca respecto a las medidas de regularización extraordinaria (%), 2020



Fuente: Ikuspegi. Barómetro 2020.

Conclusiones

De los datos estadísticos analizados se desprende que la COVID-19 ha tenido una clara incidencia entre la población de origen extranjero que llega a la CAE:

- Entre 2020 y 2021 el volumen de llegadas de personas de origen extranjero a la CAE se redujo en más de un 75%. En términos absolutos, Latinoamérica y Magreb han sido las áreas de origen más afectadas por este retroceso. Por su parte, Colombia ha sido el país principal que más ha visto descender sus llegadas en volumen, un 69,9% menos.
- En cuanto al mercado laboral, la crisis sanitaria tuvo un efecto más notorio en las tasas de actividad y ocupación de la población extranjera durante el segundo y tercer trimestre de 2020. Sin embargo, se registra una rápida recuperación de estos indicadores para el último trimestre del año. Por su parte, aunque la tasa de paro tuvo una ligera subida en el tercer trimestre, la tasa media de 2020 fue más baja que en el año anterior.
- Por género, la COVID-19 ha impactado de manera desigual a hombres y mujeres, en cuyo caso la tasa de paro aumentó significativamente durante el segundo trimestre de 2020, mientras que la tasa de actividad y de empleo se mantuvieron relativamente estables.
- Entre febrero y abril de 2020 el número de personas extranjeras afiliadas a la Seguridad Social se contrajo en un 7,8%. Sin embargo, si para la población extranjera marzo y abril fueron los meses más duros seguidos por un aumento paulatino, en el caso de la población autóctona las afiliaciones a la Seguridad Social no pararon de disminuir hasta agosto de 2020.
- La hostelería fue en volumen el sector más afectado, mientras que en sectores como el sanitario o de agricultura, ganadería y pesca aumentó el número de personas extranjeras afiliadas. Fruto de la pandemia el número de contratos firmados también disminuyó —un 59,4% menos entre febrero y abril de 2020—.
- En este contexto, el número de personas autóctonas y extranjeras que percibían alguna prestación por desempleo aumentó. No obstante, a partir de junio esta cifra se redujo de manera considerable.
- El Índice de Tolerancia muestra que en el contexto de la pandemia la sociedad vasca se ha mostrado más tolerante. En este sentido, ve con buenos ojos que, independientemente de su origen, toda persona que lo necesite pueda recibir asistencia sanitaria (91,0%) o ayudas sociales (65,0%). Del mismo modo, se muestra a favor de la regularización extraordinaria de personas de origen extranjero en situación irregular para cubrir puestos de trabajo de manera urgente (72,7%).

Flujos migratorios hacia la CAE		
2021	Leve aumento:	Retroceso del
	4.777 personas de origen extranjero	75,8% respecto al año anterior

Entre el primer y segundo trimestre de 2020		
Tasa de actividad	↓	Tasa de ocupación
		↓
		Tasa de paro
		↑
En los trimestres siguientes una recuperación rápida, mejorando respecto a 2019		

Actitudes de la población vasca	
Índice de Tolerancia 65,00	La población vasca se muestra más solidaria y tolerante